



Boeretang 200  
B-2400 Mol  
[www.CERTIPRO.be](http://www.CERTIPRO.be)



<b>QUAREAzorgsysteem</b> <b>Lastenboek</b>	<b>CRT-LB</b>	<b>001</b>
	<b>Versie 3.90</b>	<b>Oktober 2017</b>

# ***QUAREAZORGSYSTEEM***

voor de productie van secundaire grondstoffen,  
voor het gebruik in of als bouwstof

GERECYCLEERDE GRANULATEN

## **LASTENBOEK**

Goedgekeurd door Adviesraad gerecycleerde granulaten: Oktober 2017

Bekrachtigd door de directie CERTIPRO: Oktober 2017

## Inhoudstafel

<b>1</b>	<b>Inleiding</b> .....	<b>6</b>
<b>2</b>	<b>Definities en afkortingen en normatieve verwijzingen</b> .....	<b>7</b>
2.1	Definities .....	7
2.2	Afkortingen.....	9
2.3	Normatieve verwijzingen .....	9
2.3.1	Vlaamse milieuwetgeving .....	9
2.3.2	Europese reglementering .....	10
2.3.3	Normen en referentiedocumenten .....	10
<b>3</b>	<b>TOEPASSINGSGEBIED</b> .....	<b>11</b>
<b>4</b>	<b>CERTIPRO® als Certificatie-instelling</b> .....	<b>11</b>
4.1	Mandaat.....	11
4.2	Maatschappelijke zetel en secretariaat .....	12
4.3	Correspondentie .....	12
4.4	Huishoudelijk reglement .....	12
4.4.1	Adviesraad.....	12
4.4.2	Certificatieraad.....	12
4.4.3	Geheimhouding .....	12
4.4.4	Uitvoering van werkzaamheden .....	12
4.4.5	Informatieplicht .....	12
4.4.6	Verantwoordelijkheid vaste werf .....	12
<b>5</b>	<b>Keuringsinstellingen</b> .....	<b>13</b>
5.1	Samenwerking met de keuringsinstelling .....	13
5.2	Aanduiding van de keuringsinstelling voor elke productie-eenheid .....	13
<b>6</b>	<b>CONTROLE LABORATORIA</b> .....	<b>13</b>
6.1	Erkenning van de controlelaboratoria.....	13
6.2	Keuze van het controlelaboratorium .....	13
6.3	Uitsluiting van laboratoria .....	13
<b>7</b>	<b>VERGUNNINGEN</b> .....	<b>13</b>
<b>8</b>	<b>ZELFCONTROLE</b> .....	<b>14</b>
8.1	Algemene bepalingen .....	14
8.2	Productie-installaties.....	14
8.3	Monsternemingsapparatuur en laboratorium voor zelfcontrole .....	15
8.4	Kalibraties en ijkingen.....	16
8.5	Controle personeel .....	16

8.6	Technisch dossier .....	17
8.7	Controleschema's .....	17
8.7.1	Controle aanvoer puin .....	17
8.7.2	Controle van de fabricage en reststoffen.....	23
8.7.3	Controle van de gerecycleerde granulaten .....	23
8.7.4	Voorraadbeheer .....	33
8.7.5	Afvoer van de gerecycleerde granulaten.....	33
8.7.6	Registraties .....	35
<b>9</b>	<b>PRODUCTIDENTIFICATIE EN GEBRUIK VAN HET CERTIFICATIELOGO.....</b>	<b>35</b>
9.1	Productidentificatie .....	35
<b>10</b>	<b>EXTERNE CONTROLE.....</b>	<b>35</b>
10.1	Algemene bepalingen .....	36
10.2	Controlebezoeken.....	36
10.3	Controleproeven .....	37
10.3.1	Monstername.....	37
10.3.2	Soorten externe controleproeven .....	38
10.4	Verslaggeving .....	46
<b>11</b>	<b>Certificatieaanvraag .....</b>	<b>47</b>
11.1	Algemene bepalingen .....	47
11.2	Informatieve aanvraag.....	47
11.3	Formele aanvraag.....	47
11.4	Ontvankelijkheid van de formele aanvraag .....	48
<b>12</b>	<b>Auditproces en vergunningsverlening en -verlenging.....</b>	<b>48</b>
12.1	Algemene bepalingen .....	49
12.2	Uitvoer van een controlebezoek .....	49
12.3	Soorten afwijkingen .....	49
12.4	Initiële certificatieaudit (=toelatingsonderzoek) .....	49
12.4.1	Fase 1: Documentonderzoek .....	50
12.4.2	Fase 2: Inleidend bezoek en de toelatingsperiode.....	50
12.4.3	Zelfcontrole tijdens de toelatingsperiode.....	50
12.4.4	Productidentificatie en voorraadbeheer tijdens de toelatingsperiode.....	51
12.4.5	Externe controle tijdens de toelatingsperiode .....	51
12.4.6	Gelijkwaardigheid van certificaten .....	51
12.4.7	Afsluiting van het toelatingsdossier .....	51
12.5	Certificatiedossier .....	52
12.6	Vergunningsverlening en gebruik van het certificatielogo .....	52
12.6.1	Voorwaarden voor de vergunningsverlening .....	52

12.6.2	Draagwijdte van het QUAREA-certificaat.....	52
12.6.3	Weigering van de vergunning.....	53
12.6.4	Geldigheidsduur van de vergunning.....	53
12.6.5	Wijziging van de vergunning.....	53
12.6.6	QUAREA-certificaat.....	54
12.6.7	Productidentificatie en gebruik van het QUAREA-logo.....	54
12.7	Toezichtaudits (controlebezoeken) tijdens vergunningsperiode.....	55
12.8	Behoud van certificatie.....	55
12.9	Hercertificatie.....	55
12.10	Opschorting en verzaking door de QUAREA-vergunninghouder.....	56
12.11	Wijziging van verwijzingspecificaties, het certificatiereglement en het lastenboek van het QUAREA-zorgsysteem.....	56
12.12	Lijst van QUAREA-certificaathouders.....	57
<b>13</b>	<b>QUAREA-certificatieperiode.....</b>	<b>57</b>
13.1	Twijfelachtige en afgekeurde producten.....	57
13.2	Levering tijdens de QUAREA-certificatieperiode.....	57
13.3	Wijziging van de productie.....	58
<b>14</b>	<b>Financieel stelsel.....</b>	<b>58</b>
14.1	Algemene bepalingen.....	58
14.2	Vergoeding voor het toelatingsonderzoek.....	58
14.3	Vergoeding tijdens de certificatieperiode.....	59
<b>15</b>	<b>Klachten.....</b>	<b>59</b>
15.1	Klachten met betrekking tot de gecertificeerde secundaire grondstoffen.....	59
15.2	Bescherming van het QUAREA-logo.....	59
<b>16</b>	<b>SANCTIES.....</b>	<b>60</b>
<b>17</b>	<b>BEROEP.....</b>	<b>60</b>
17.1	Gehoor.....	60
17.2	Beroep.....	60
<b>BIJLAGE A:</b>	<b>Proefmethode detectie teer in asfalt.....</b>	<b>62</b>
<b>BIJLAGE B:</b>	<b>Interne controle op de verontreiniging met asbest.....</b>	<b>64</b>
	20 kg-methode.....	64
	80 l-methode.....	64
<b>Bijlage C:</b>	<b>Indeling van de geometrische, fysische fysico-chemische eigenschappen (volgens FprEN 16236:2012) (informatief).....</b>	<b>66</b>
<b>Bijlage D:</b>	<b>Implementatie van BBT voor de verschillende milieucompartimenten (informatief).....</b>	<b>67</b>



## **1 INLEIDING**

Dit certificatiereglement specificeert het certificatiesysteem dat door CERTIPRO® wordt gehanteerd ter bevordering van de productie van kwaliteitsvolle en milieuhygiënische secundaire grondstoffen voor het gebruik in of als bouwstof.

Dit reglement is van toepassing op de verlening van de vergunning voor het gebruik van het QUAREA-certificaat en het QUAREA-logo voor producten vervaardigd binnen een gecertificeerd QUAREA-zorgsysteem. Met betrekking tot de eisen inzake dit QUAREA-zorgsysteem wordt verwezen naar het desbetreffende lastenboek.

Dit reglement specificeert de rechten en de plichten van CERTIPRO® en de certificaataanvrager of producent tijdens het toelatingsonderzoek en gedurende de certificatieperiode.

In dit reglement zijn de verschillende stappen van het certificatiegebeuren opgenomen: aanvraagfase, toelatingsonderzoek en de vergunningverlening. Tijdens het toelatingsonderzoek wordt onderzocht hoe de aanvrager de overeenkomstigheid van al zijn producten met de technische productspecificaties garandeert. De zelfcontrole van de producent is hierbij een essentiële schakel. Het toelatingsonderzoek kan een typekeuring of specifieke proeven voorzien.

Tijdens de certificatieperiode worden tijdens de externe controle, steekproeven uitgevoerd om de voortdurende overeenkomstigheid van het geïmplementeerde QUAREA-zorgsysteem met het lastenboek te controleren.

Het certificatiesysteem dat CERTIPRO® hanteert is een certificatiesysteem volgens de criteria opgenomen in NBN EN ISO/IEC 17065 in combinatie met een milieuzorgsysteem gebaseerd op ISO 14001. Er werd daarbij rekening gehouden met de Gewestelijke, Nationale en Europese reglementeringen inzake gerecycleerde granulaten. Binnen dit certificatiesysteem streeft CERTIPRO® naar maximaal overleg binnen een sectoriële adviesraad waarin alle partijen met een aanzienlijk belang in het desbetreffende certificatiegebeuren kunnen deelnemen.

## **2 DEFINITIES EN AFKORTINGEN EN NORMATIEVE VERWIJZINGEN**

### **2.1 Definities**

In aanvulling op het algemeen certificatiereglement van CERTIPRO® CRT-PR-001 worden volgende definities gedefinieerd:

#### **Aanleveringsbon**

weegbon die bij de aanlevering wordt opgesteld onder voorbehoud van verdere verwerking;

#### **(Controle)proef**

Technische handeling die bestaat uit het bepalen van één of meerdere eigenschappen van een bepaald product volgens een gespecificeerde werkwijze, uitgevoerd door een controlelaboratorium, ter controle van de zelfcontrole.

#### **Gerecycleerde granulaten**

Verzamelterm voor zand en steenslag bekomen door mechanische behandeling van brokstukken afkomstig van op – en afbraak van bouwkundige constructies.

#### **GPS:**

een GPS-volgssysteem dat gekoppeld is met het webgebaseerd informatiesysteem zoals beschreven in het eenheidsreglement en in 8.2 van dit certificatiereglement.

#### **Milieuvergunningstoestand:**

overzicht van de juridische situatie t.o.v. de milieuvergunningsreglementering;

#### **Mobiele installatie**

Bewerkingsinstallatie om afvalstoffen te verwerken tot secundaire grondstoffen voor gebruik in of als bouwstof. De samenstelling van de installatie varieert naargelang de eigenschappen van het afval.

#### **Nuttige toepassing**

Het aanwenden van secundaire grondstoffen in of als bouwstof.

#### **Opschorting autonome levering:**

periode waarin de vergunninghouder de betreffende producten/soorten niet meer mag leveren zonder voorafgaande toelating van de certificatie-instelling.

#### **Partij puin:**

een hoeveelheid puin die als een afgesloten geheel beschouwd moet worden. De vergunninghouder definieert in zijn technisch dossier de wijze waarop een partij wordt samengesteld;

### **Productgroep**

Verzameling van onderscheiden producten met gelijkaardige kenmerken waarop eenzelfde reglement of certificaat van toepassing is.

### **Productie**

Geheel van gespecificeerde processen en methodes, vóór levering, om een product voort te brengen.

### **Product:**

in dit reglement slaat de term "product" op een gerecycleerd granulaat, sorteerzeefgranulaat, freesasfalt of brokken puin onderscheiden naar soort en kaliber en die aan de vereiste voorwaarden van dit certificatiereglement voldoet;

### **Productiedag:**

dag waarop er, door 1 bewerkingsinstallatie, minstens enige productie is geweest;

### **Productieperiode:**

periode, van maximaal 28 opeenvolgende kalenderdagen, waarin er minstens enige productie is geweest;

### **QUAREA-zorgsysteem**

Het certificeerbaar zorgsysteem beschreven in het desbetreffende lastenboek voor de productie en aanwending van secundaire grondstoffen in of als bouwstof omvattende de aspecten veiligheid, gezondheid en milieu, één en ander in overeenstemming met de Europese Bouwproductenverordening(CPR).

### **QUAREA-certificatieaanvrager**

Producent die een QUAREA-certificaat bij CERTIPRO<sup>®</sup> aanvraagt.

### **QUAREA-certificaat**

Document, uitgegeven overeenkomstig de regels van het certificatiesysteem, waarmee de certificatie – instelling aan een producent het recht verleent het certificaat en het merk te gebruiken overeenkomstig de regels van het desbetreffende certificatiereglement. Dit QUAREA-certificaat mag niet verward worden met de VLAREM milieuvergunning.

### **QUAREA-certificatiereglement**

Document dat de procedure- en beleidsregels van het [product]certificatiesysteem vastlegt;

### **QUAREA-vergunninghouder**



Producent van gerecycleerde granulaten die hiervoor gecertificeerd is overeenkomstig het QUAREA-certificatiereglement;

### **Secundaire grondstof**

Een product bekomen na bewerking in een productie –eenheid van afvalstoffen en dat voldoet aan de voorwaarden terzake vastgelegd door de Vlaamse regering (VLAREMA).

### **Soort**

Groep van zaken die zich door gemeenschappelijke kenmerken onderscheiden. Meer specifiek wordt in dit kader onderscheid gemaakt tussen gerecycleerde betongranulaten, gerecycleerde metselwerkgranulaten, gerecycleerde menggranulaten en gerecycleerde asfaltgranulaten.

### **Sorteerder:**

verwerker die vergund is voor het (mechanisch) uitsorteren van niet-gevaarlijke afvalstoffen via een aparte installatie (vb sorteerlijn). De sortering is een aparte activiteit en gebeurt voorafgaand aan het eventuele zeef- en breekproces;

### **Vaste locatie:**

geografische plaats, die door een fysieke afscheiding ontoegankelijk wordt gemaakt en waar alle toegangswegen kunnen worden afgesloten met een poort. In dit reglement betreft het locaties met puinverwerkingsinstallatie;

### **Verwerkingsregister:**

het register dat de verwerker bijhoudt overeenkomstig hoofdstuk 6 van VLAREMA;

### **VLAREMA**

17 FEBRUARI 2012. - Besluit van de Vlaamse Regering tot vaststelling van het Vlaams reglement betreffende het duurzaam beheer van materiaalkringlopen en afvalstoffen .

## **2.2 Afkortingen**

BELAC	Belgisch Accreditatiesysteem	Certificatie Producten-Systemen-Personen
EA	European Cooperation for Accreditation	

## **2.3 Normatieve verwijzingen**

### *2.3.1 Vlaamse milieuwetgeving*

Ministerieel besluit houdende de goedkeuring van het eenheidsreglement gerecycleerde granulaten

Afvalstoffendecreet en VLAREMA

Milieuvergunningdecreeet en VLAREM I en II

### 2.3.2 Europese reglementering

Bouwproductenverordening 305/2011

Machinerichtlijn 89/392/EEG

### 2.3.3 Normen en referentiedocumenten<sup>1</sup>

Milieuhygiënische handleiding voor het beheer van bouw –en sloopafval. Document opgesteld door OVAM

Beste Beschikbare Technieken (BBT) voor recyclage van bouw- en slooppuin, Studie uitgevoerd door het Vlaams Kenniscentrum voor Beste Beschikbare Technieken (VITO) in opdracht van het Vlaams Gewest.

Standaardbestek 250 voor de wegebouw

NBN EN 12620: Toeslagmaterialen voor beton

NBN EN 13043: Toeslagmaterialen voor asfalt en oppervlaktebehandeling voor wegen, vliegvelden en andere verkeersgebieden

NBN EN 13055-1: Lichte toeslagmaterialen - Deel 1: Lichte toeslagmaterialen voor beton en mortel

NBN EN 13055-2: Lichte granulaten - Deel 2: Lichte granulaten voor bitumineuze mengsels en oppervlakbehandelingen en voor ongebonden en gebonden toepassingen

NBN EN 13242: Toeslagmaterialen voor ongebonden en hydraulisch gebonden materialen voor burgerlijke bouwkunde en wegebouw

NBN EN 13285: Ongebonden mengsels – Eisen

PTV 406: Classificatie van gerecycleerde granulaten

NBN EN 933-1: Beproevingmethoden voor geometrische eigenschappen van toeslagmaterialen - Deel 1 : Bepaling van de korrelverdeling - Zeefmethode

NBN EN 933-3: Beproevingmethoden voor geometrische eigenschappen van toeslagmaterialen - Deel 3 : Bepaling van korrelvorm - Vlakheidsindex

NBN EN 933-5: Beproevingmethoden voor geometrische eigenschappen van toeslagmaterialen - Deel 5 : Bepaling van het percentage aan gebroken oppervlakken in grove toeslagmaterialen

NBN EN 933-9: Beproevingmethoden voor geometrische eigenschappen van granulaten - Deel 9: Beoordeling van fijn materiaal - Methyleenblauwproef

NBN EN 933-11: Beproevingmethoden voor geometrische eigenschappen van granulaten - Deel 11: Classificatiebeproeving voor de bestanddelen van grove gerecyclede granulaten

NBN EN 1097-2: Beproevingmethoden voor de bepaling van mechanische en fysische eigenschappen van granulaten - Deel 2: Methoden voor de bepaling van de weerstand tegen verbrijzeling (Los Angeles)

NBN EN 1097-1: Beproevingmethoden voor de bepaling van mechanische en fysische eigenschappen van toeslagmaterialen - Deel 1: Bepaling van de weerstand tegen afslijting (micro-Deval)

---

<sup>1</sup> Steeds laatste versie geldig

### **3 TOEPASSINGSGEBIED**

Dit reglement is van toepassing voor de verlening van het certificaat van overeenkomstigheid aan het certificatiereglement voor de certificatie van gerecycleerde granulaten overeenkomstig het VLAREMA en de standaardbestekken gepubliceerd door het Vlaams Gewest (SB 250 voor de Wegenbouw, SB 260 voor de Waterbouwkundige werken, ...) die geproduceerd zijn:

- op een vaste locatie,
- door een mobiele installatie op een bouw- of sloopwerf.  
Op de bouw- of sloopwerf mag in geen geval puin aangevoerd worden van een andere locatie dan van de betreffende werf. Het terrein moet, behalve aan de toegang, vanaf het moment waarop gestart wordt met het lossen van het puin tot na het breken, ontoegankelijk worden gemaakt voor rollend materieel. De gerecycleerde granulaten moeten ter plaatse gebruikt worden of worden afgevoerd onder de verantwoordelijkheid van de vergunninghouder van de mobiele installatie en onder certificaat van die laatste.

Gerecycleerde granulaten geproduceerd overeenkomstig het certificatiereglement mogen in of als bouwstof worden gebruikt. Volgende toepassingen zijn toegelaten:

- toepassingen waarvoor een geharmoniseerd Europees kader bestaat;
- toepassingen gebaseerd op de standaardbestekken van het Vlaamse gewest;
- mengcentrale voor hydraulisch gebonden mengsels;
- toepassingen als bouwstof in een “werk” gebaseerd op het ministerieel besluit van 9 mei 2008 houdende vaststelling van de lijst van bouwkundig bodemgebruik van uitgegraven bodem (niet-limitatieve lijst).

Voorliggend certificatiereglement certificeert de bouwtechnische en milieuhygiënische kwaliteit van de gerecycleerde granulaten.

Voor gerecycleerde granulaten waarvoor een geharmoniseerde EN-norm van toepassing is, wordt het certificaat pas uitgereikt nadat de producent voldaan heeft aan alle reglementaire bepalingen van de CE-markering niveau AVCP 2+.

De gerecycleerde granulaten gecertificeerd volgens dit certificatiereglement zijn in overeenstemming met met eenheidsreglement zoals bedoeld in het ministerieel besluit houdende de goedkeuring van het eenheidsreglement gerecycleerde granulaten van 25 juli 2011 (BS 23/08/2011)<sup>2</sup>. Het certificaat wordt afgeleverd per vergunde vaste locatie en per mobiele installatie.

### **4 CERTIPRO<sup>®</sup> ALS CERTIFICATIE-INSTELLING**

#### **4.1 Mandaat**

CERTIPRO<sup>®</sup> verleent het QUAREA-certificaat aan een certificaataanvrager nadat CERTIPRO<sup>®</sup> heeft vastgesteld dat aan alle eisen opgenomen in dit certificatiereglement is voldaan. In dit kader is

---

<sup>2</sup> Steeds laatste versie die geldig is.

CERTIPRO® gemachtigd op te treden om het QUAREA-certificaat en QUAREA-logo tegen elk misbruik door de vergunninghouders te beschermen, en onrechtmatige verwijzingen naar de technische productspecificaties waarvoor de certificatie van toepassing is, tegen te gaan. Zie ook CRT-PR-001

## **4.2 Maatschappelijke zetel en secretariaat**

Zie CRT-PR-001

## **4.3 Correspondentie**

Zie CRT-PR-001

## **4.4 Huishoudelijk reglement**

### *4.4.1 Adviesraad*

Zie CRT-PR-001

#### *4.4.1.1 Samenstelling*

Zie CRT-PR-001

#### *4.4.1.2 Taken en bevoegdheden*

Zie CRT-PR-001

#### *4.4.1.3 Werking*

Zie CRT-PR-001

### *4.4.2 Certificatieraad*

Zie CRT-PR-001

### *4.4.3 Geheimhouding*

Zie CRT-PR-001

### *4.4.4 Uitvoering van werkzaamheden*

Zie CRT-PR-001

### *4.4.5 Informatieplicht*

CERTIPRO® stelt jaarlijks een overzichtstabel op van de gerecycleerde granulaten. Daarbij wordt een onderscheid gemaakt tussen de gerecycleerde granulaten die geproduceerd zijn op een vaste locatie, en de gerecycleerde granulaten van een mobiele installatie op een bouw- of sloopwerf. Er moet een verdere onderverdeling gemaakt worden per soort geproduceerd granulaat. Aan de certificatie-instelling kan ook gevraagd worden om specifieke informatie te verstrekken aan de OVAM of aan de toezichthouder.

CERTIPRO® houdt per soort een overzicht bij en geeft daarbij aan welke gerecycleerde granulaten door de bedrijven worden aangeboden. Ieder jaar, vóór 15 maart, bezorgen de certificatie-instellingen een dergelijk overzicht van het afgelopen jaar aan de OVAM. Die lijst wordt tevens digitaal ter beschikking gesteld via de website van de certificatie-instelling.

### *4.4.6 Verantwoordelijkheid vaste werf*

In het geval een mobiele installatie wordt ingezet op een gecertificeerde vaste locatie, is de gecertificeerde vaste locatie verantwoordelijk voor de naleving van dit reglement en de afvoer van de gerecycleerde granulaten.

## **5 KEURINGSIINSTELLINGEN**

### **5.1 Samenwerking met de keuringsinstelling**

Zie CRT-PR-001.

### **5.2 Aanduiding van de keuringsinstelling voor elke productie-eenheid**

Zie CRT-PR-001

## **6 CONTROLE LABORATORIA**

### **6.1 Erkenning van de controlelaboratoria**

Behalve voor de proeven die uitgevoerd worden in het kader van de zelfcontrole (zie artikel 8.7.3), moeten de controlelaboratoria voldoen aan volgende eisen:

- Controlelaboratoria die milieuhygiënische analyses (chemisch en/of asbestanalyses) uitvoeren in het kader van dit reglement, erkend zijn door of deskundig bevonden zijn door de OVAM.
- Controlelaboratoria die bouwtechnische analyses uitvoeren moeten in het kader van dit reglement moeten geaccrediteerd zijn voor betrokken analyse door BELAC of door een ander lid van de European Accreditation (EA)

De lijst met de aangeduide controlelaboratoria wordt bij het certificatiereglement gevoegd en wordt actueel gehouden.

### **6.2 Keuze van het controlelaboratorium**

De keuringsinstelling kiest één of meerdere controlelaboratoria in onderling akkoord met de producent. Deze worden gekozen uit de controlelaboratoria aangeduid door CERTIPRO<sup>®</sup> voor de betreffende controleproeven.

CERTIPRO<sup>®</sup> behoudt zich evenwel het recht voor de keuze van een controlelaboratorium te wijzigen.

### **6.3 Uitsluiting van laboratoria**

Een laboratorium dat betrokken is bij de zelfcontrole van een leverancier is uitgesloten voor het uitvoeren van bouwtechnische controleproeven op hetzelfde product van dezelfde leverancier in het kader van de externe controle.

## **7 VERGUNNINGEN**

De producent zorgt ervoor dat hij op elk moment de geldende milieuwetgeving respecteert.

Indien de certificatie-instelling twijfels heeft omtrent de milieuvergunningstoestand, moet de producent de nodige bewijzen leveren dat de productielocatie beschikt over de vereiste melding of milieuvergunning voor het produceren van gerecycleerde granulaten.

Indien blijkt dat er inderdaad geen geldige milieuvergunning of -melding aanwezig is wanneer dit vereist is, neemt de certificatie-instelling volgende maatregelen ten aanzien van de vergunninghouder:

- de productie werd nog niet aangevat:  
de vergunninghouder wordt er van verwittigd dat indien hij de productie aanvat zonder geldige milieuvergunning, de geproduceerde granulaten niet voldoen aan het certificatie- en eenheidsreglement en dus niet op markt mogen gebracht worden met certificaat.
- de productie werd reeds aangevat:  
de vergunninghouder wordt er van verwittigd dat de geproduceerde granulaten niet voldoen aan het reglement en dat de volledige productie moet afgevoerd worden naar een vergunde inrichting onderworpen aan het eenheidsreglement.

Tevens licht de certificatie-instelling de toezichhoudende overheid in over de onregelmatigheid.

## **8 ZELFCONTROLE**

### **8.1 Algemene bepalingen**

Om de continuïteit van de overeenkomstigheid van zijn product te waarborgen, is de producent ertoe gehouden op het bouw- en slooppuin, op de productie en op het afgewerkte product dat het voorwerp uitmaakt van de productcertificatie, een zelfcontrole uit te voeren volgens welbepaalde controleschema's. De resultaten van die controles worden genoteerd in werkboeken en bijgehouden in controleregisters waarvan er papieren exemplaren beschikbaar zijn.

### **8.2 Productie-installaties**

De aanvrager/vergunninghouder beschikt over een geschikte installatie om het aangevoerde puin te bewerken tot gerecycleerde granulaten die aan de voorwaarden van dit certificatiereglement voldoen.

Een bewerkingsinstallatie omvat de volgende basiselementen:

- 1 een geijkte weeginstallatie (tenzij anders vermeld in de milieuvergunning). Bij afvoer vanaf een bouw- of sloopwerf moet de weeginstallatie permanent aanwezig zijn tot alle gerecycleerde granulaten afgevoerd zijn;
- 2 een voorafzeving;
- 3 een breekinstallatie (indien van toepassing);
- 4 een zeefinstallatie;
- 5 een webgebaseerd informatiesysteem dat moet gekoppeld zijn met een GPS-volgsysteem dat autonoom en draadloos informatie doorstuurt naar een centrale server die door Vito wordt beheerd. Deze informatie dient toe te laten de positie van de installatie correct te bepalen, het al dan niet actief zijn van de installatie, de productieperiode (datum en tijdstip) na te gaan, de goede werking van het webgebaseerd informatiesysteem te valideren en frauduleuze handelingen met het systeem te detecteren. Het al dan niet actief zijn van de installatie moet op een onafhankelijke manier geregistreerd worden, zonder enige elektronische interactie met de installatie zelf. Bijkomende informatie kan via SMS berichten doorgestuurd worden en wordt vanuit het GPS-volgsysteem geüpload naar de centrale server. Eindgebruikers (de overheid, de certificatie-instelling en de producent) hebben uitsluitend leesrechten op de centrale server waarmee ze status informatie kunnen opvragen. Die gegevens moeten bijgehouden en opgelijst worden in een centrale databank die online beschikbaar is voor de certificatie-instelling en de toezichthouder.

Naargelang de aard van het aanvaarde puin worden de basiselementen van een bewerkingsinstallatie uitgebreid met de volgende voorzieningen:

- voor puin dat staal bevat: een magneetafscheider;
- voor puin met onzuiverheden: de nodige inrichtingen (windzifter, afzuiginstallatie, waterbak, een transportband voor manuele sortering, ...) om de reststoffen af te scheiden en op te slaan.

Bij een mobiele installatie moet, van zodra het certificaat toegekend is, het logo of de naam van de certificatie-instelling, gevolgd door het nummer van het certificaat, lees- en zichtbaar worden aangebracht op de breekinstallatie.

Per werf moet een naambord, lees- en zichtbaar vanaf de openbare weg, worden geplaatst. Minstens de volgende gegevens moeten worden vermeld:

- de naam, het adres en de contactgegevens (telefoon, fax, e-mail) van de exploitant van de installatie;
- het logo van de certificatie-instelling of de naam van de certificatie-instelling, gevolgd door het identificatienummer van het certificaat van de productie-eenheid. Als de productie-inrichting zich nog in de toelatingsperiode bevindt, kan na de toestemming van de certificatie-instelling worden vermeld: “In de toelatingsperiode gevolgd door het nummer van de producent”;
- naam en contactgegevens van de toezichhoudende overheid;
- de GPS-coördinaten.

Het naambord wordt geplaatst bij het begin van de breekactiviteiten en wordt verwijderd nadat alle gerecycleerde granulaten zijn verwerkt of afgevoerd.

### **8.3 Monsternemingsapparatuur en laboratorium voor zelfcontrole**

Voor iedere vaste locatie en voor iedere bouw- of sloopwerf waar gerecycleerde granulaten worden geproduceerd, moeten altijd de volgende instrumenten voor de monsterneming ter beschikking worden gesteld van de certificatie-instelling:

- een wiellader of kraan met machinist en personeel om de monsterneming uit te voeren,
- spleetverdelers van de toepasselijke afmetingen voor de controle van de puin- of sorteerzefgranulaten, of bij voorkeur één spleetverdeler met regelbare openingen.

Als de proeven in een intern laboratorium worden uitgevoerd, beschikt dat laboratorium over voldoende mogelijkheden en ruimte om de controleactiviteiten in laboratoriumomstandigheden (stofafzuiging, trillingsvrij ...) uit te voeren.

Ieder apparaat moet gekalibreerd of geijkt zijn volgens de geldende normering en moet worden voorzien van een unieke identificatie.

Voor een deel of het geheel van de proeven voor zelfcontrole mag de vergunninghouder een beroep doen op een extern laboratorium (Zie artikel 6.2).

De proeven betreffende de chemische verontreiniging moeten altijd worden uitgevoerd door een laboratorium dat door de OVAM erkend is.

De producent beschikt over een stofvrij lokaal voor de administratieve verwerking van de resultaten van de controles en de proeven. Dat lokaal wordt bij externe controle ter beschikking gesteld van de certificatie-instelling.

## 8.4 Kalibraties en ijkingen

De kalibraties en ijkingen van de meettoestellen van de productie-installaties en van de meettoestellen voor het uitvoeren van proeven voor zelfcontrole worden volgens NBN EN 932-5 of een door de certificatie-instelling goedgekeurd alternatief:

De kalibraties worden uitgevoerd ofwel:

- door een extern laboratorium dat:
  - daartoe geaccrediteerd is door BKO of door een ander lid van EA
  - bij ontstentenis, aanvaard is door de CERTIPRO<sup>®</sup> voor de kalibratie van de betreffende meettoestellen
- door de leverancier van de meettoestellen
- door de producent zelf, onder toezicht van de keuringsinstelling en volgens een geschreven procedure die is opgenomen in het technisch dossier (zie 8.6).

De ijkingen worden uitgevoerd door een keuringsinstelling die ofwel:

- daartoe erkend is door de Metrologische Dienst van België of door een Nationaal Instituut voor Metrologie dat deel uitmaakt van de Internationale Conventie van het Ijkwezen.
- daartoe geaccrediteerd is door BELAC of door een ander lid van EA.
- bij ontstentenis, aanvaard is door de CERTIPRO<sup>®</sup> voor de ijking van de betreffende meettoestellen.

De kalibratie of ijking geschiedt in ieder geval door bekwaam personeel, aan de hand van geschikte middelen aanvaard door CERTIPRO<sup>®</sup>.

## 8.5 Controle personeel

Wanneer alle vereiste bepalingen en gegevens die in onderstaande artikels worden vermeld, ook in het FPC-handboek zijn opgenomen, wordt verwezen naar dit FPC-handboek.

De aanvrager/vergunninghouder wijst een verantwoordelijke voor de zelfcontrole aan die:

- de nodige beslissingsbevoegdheid bezit in het geheel van de interne organisatie van de productie-eenheid, om de overeenkomstigheid van de producten te waarborgen;
- minstens beschikt over een getuigschrift van hoger technisch onderwijs of over passende ervaring;
- zijn taak uitvoert onder het toezicht van de directieverantwoordelijke van de aanvrager/vergunninghouder en die niet afhankelijk is van de verantwoordelijke voor de productie, noch van de verantwoordelijke voor de verkoop;
- instaat voor de algemene organisatie, coördinatie en supervisie van de controlewerkzaamheden en voor de eerbiediging van het geheel van de reglementaire bepalingen,

De aanvrager/vergunninghouder wijst een vervanger aan die over dezelfde bekwaamheden en bevoegdheden beschikt en die in staat is alle taken waar te nemen tijdens zijn afwezigheid.

De aanvrager/vergunninghouder wijst het hoofd van het laboratorium voor de zelfcontrole en zijn plaatsvervanger aan, die op de hoogte zijn van de proeven voor zelfcontrole en van alle toepasselijke technische bepalingen en vereisten. Het hoofd van het laboratorium kan alle proeven die in de productie-



eenheid uitgevoerd worden zelf interpreteren. Hij geeft de nodige instructies voor de uitvoering van de proeven in het interne of in een extern laboratorium voor zelfcontrole.

De aanvrager/vergunninghouder verleent aan minstens twee personen de machtiging om de bezoekverslagen van de certificatie-instelling te ondertekenen.

Elke persoon die betrokken is bij de zelfcontrole, beschikt, in verhouding tot de aan hem toevertrouwde taken en verantwoordelijkheden, over een geschikte opleiding, over bekwaamheid en ervaring.

## **8.6 Technisch dossier**

Wanneer alle vereiste bepalingen en gegevens die in onderstaande artikels worden vermeld, ook in het FPC-handboek zijn opgenomen, wordt verwezen naar dit FPC-handboek.

De producent stelt een technisch dossier op waarin alle specifieke elementen die vereist zijn in het kader van het certificatiereglement, in het productiebeheersysteem geïntegreerd worden. Zo moeten alle organisatorische en technische maatregelen die genomen zijn om de overeenkomstigheid van zijn product te waarborgen, beschreven worden. Het technisch dossier moet beschikbaar zijn voor de certificatie-instelling en de toezichthouder.

Het technisch dossier omvat naast een verklaring van de directie die haar kwaliteitsbeheer, doelstellingen en verbintenissen bepaalt, alle controleprocedures met betrekking tot de organisatorische structuren, de controle van de grondstoffen, de procescontroles, de productcontroles, het voorraadbeheer, en een procedure voor het beheer van niet-conforme mengsels.

Het technisch dossier omvat minstens de gegevens die nodig zijn voor de bouwtechnische en milieuhygiënische keuring overeenkomstig het FPC-handboek.

Bijkomend moeten volgende gegevens vermeld worden:

- het acceptatiereglement van het aangevoerde puin;
- een kopie van de gebruikscertificaten (als dat vereist is volgens VLAREMA);
- een omschrijving van de wijze waarop een partij wordt samengesteld als een hoeveelheid puin die als een afgesloten geheel beschouwd moet worden (zie artikel 8.7.1.1 - 4);
- een omschrijving van de wijze waarop een productiebatch wordt samengesteld (zie artikel 8.7.1.1 - 4).

De vergunninghouder draagt er zorg voor dat het technisch dossier voortdurend de werkelijke situatie weergeeft. Alle aanpassingen moeten onmiddellijk aan de certificatie-instelling schriftelijk worden meegedeeld.

## **8.7 Controleschema's**

De te volgen procedures moeten zowel tijdens de toelatingsperiode tot het behalen van een certificaat als tijdens de certificaatperiode gerespecteerd worden.

### *8.7.1 Controle aanvoer puin*

#### 8.7.1.1 Acceptatiecriteria

Het is enkel toegelaten om puin dat niet schadelijk is voor het milieu en de gezondheid en dat na bewerking een milieuhygiënisch en bouwtechnisch verantwoord eindproduct oplevert te aanvaarden. De vergunninghouder stelt daartoe een acceptatiereglement op, waarin rekening wordt gehouden met minstens de volgende bepalingen:

1. de aard van het puin en de verontreiniging ervan. Het acceptatiereglement bevat een opsomming van de aard van het aanvaardbare puin en de aanvaardings- of weigeringscriteria waaraan het moet

voldoen. De bewerkingsinstallatie moet toelaten het aanvaarde puin te bewerken tot een conform gerecycleerd granulaat.

Puin dat wordt aangevoerd met een verklaring van selectieve sloop (of dat overeenkomstig een sloopinventaris is geproduceerd), wordt vermeld in het verwerkingsregister.

Zolang er voor puin afkomstig van afvalsorteerbedrijven en containerparken geen kwaliteitssysteem of modelbestek is opgemaakt en goedgekeurd, moet dit puin bij aanlevering een bijkomende zintuigelijke controle ondergaan vooraleer het geaccepteerd wordt. In het FPC-handboek van de inrichting wordt opgenomen waaruit deze bijkomende controle bestaat. Deze bijkomende controle laat toe na te gaan wie niet-conform materiaal heeft aangevoerd. De opmerkingen uit deze bijkomende controle evenals de handelingen die daaruit voortvloeien, worden geregistreerd in overeenstemming met VLAREMA. Geweigerde vrachten worden eveneens geregistreerd;

2. de volgende materialen moeten als een aparte stroom aanvaard worden en kunnen niet samen met andere materialen verwerkt worden:
  - asbesthoudende materialen;
  - asbestvrije vezelcementmaterialen;
  - spoorwegballast;
  - cellenbeton;
  - vliegassen en bodemassen van verbrandingsinstallaties;
  - gips of met gipsafval verontreinigd sloopafval;
  - metaalslakken, non-ferrosakken, keramiek en porselein;
  - slakken die afkomstig zijn van afvalverbrandingsinstallaties;
  - puin dat visueel of organoleptisch verontreinigd is met asbest, teer, gevaarlijke afvalstoffen;
  - alle andere materialen waarvoor er volgens het VLAREMA een gebruikscertificaat wordt vereist.

De bovenvermelde materialen of puin waarbij een aanzienlijke hoeveelheid van de bovenvermelde materialen aanwezig is, mogen enkel worden aanvaard als de producent daarvoor specifiek vergund is en, in voorkomend geval, als de gebruikscertificaten aanwezig zijn. Ze moeten steeds afzonderlijk worden opgeslagen en verwerkt en mogen in geen geval worden vermengd met ander bouw- of slooppuin of met gerecycleerde granulaten;

3. asfalt dat bij gebruik van de PAK-spraytest een gele verkleuring vertoont mag alleen worden aanvaard als de vergunninghouder hiervoor vergund is. De analyses en verwerking moeten gebeuren zoals opgelegd in het gebruikscertificaat;
4. puin dat afkomstig is van onderstaande herkomsten moet per partij (van maximaal 1000m<sup>3</sup>) verwerkt worden:
  - afgezeefde stenen uit bodem die niet conform Vlarebo-bijlage VI is;
  - puin dat afkomstig is van fysico-chemische reiniging van uitgegraven bodem of gelijkaardige afvalstoffen;
  - puin dat afkomstig is van een brand;
  - puin dat afkomstig is van een gedwongen / verplichte afvoer van afvalstoffen en van bodemsaneringswerken conform het Bodemdecreet.

Deze lijst kan in de toekomst door de OVAM, na advies van de overlegstructuur, worden uitgebreid met andere stromen. Dit puin hoeft niet per partij verwerkt te worden op voorwaarde

dat bij de aanvaarding van het puin per partij minstens één conforme representatieve milieuhygiënische analyse wordt bijgevoegd (minimaal één analyse per 1000 ton);

5. de aanwezigheid van grond en glas moet worden beperkt overeenkomstig de richtlijnen van OVAM en toelaten dat het eindproduct voldoet aan de bouwtechnische eisen.

Het acceptatiereglement dient te worden ondertekend door de vergunninghouder of de gemachtigde werknemer van de vergunninghouder.

De vergunninghouder draagt er zorg voor dat zijn acceptatiereglement in overeenstemming is met de geldende milieuwetgeving.

Voor de verwerking van puin met een mobiele installatie op een bouw- of sloopwerf moet er een verklaring zijn van de opdrachtgever dat geen puin van andere locaties is aangevoerd.

De acceptatiecriteria van een vaste installatie moeten op elk moment zichtbaar aan de weegbrug ter inzage liggen voor de klant en moeten bij iedere offerte worden gevoegd.

Het acceptatiereglement van een mobiele installatie moet altijd als bijlage bij de aanleveringsbon gevoegd worden. Voor de verwerking van puin met een mobiele installatie op een vaste locatie zijn volgende voorwaarden van toepassing:

- er moet een verklaring beschikbaar zijn dat de vaste locatie volgens voorliggend certificatie- en eenheidsreglement gecertificeerd is;
- de exploitant van de vaste inrichting is verantwoordelijk voor het acceptatiebeleid en de milieuhygiënische kwaliteit.

Elke breekcampagne op een bouw- of sloopwerf of op een vaste locatie, moet door de vergunninghouder van de mobiele breker gemeld worden aan de certificatie-instelling en dit 24 uur op voorhand.

Elke vaste locatie zonder breker meldt elke breekactiviteit die op zijn locatie gaat plaatsvinden aan de certificatie-instelling en dit ten laatste 48 uur op voorhand.

#### 8.7.1.2 Acceptatieprocedure op een vaste locatie

Alleen puin dat voldoet aan de acceptatiecriteria (zie artikel 8.7.1.1) mag worden aanvaard. De vergunninghouder van een vaste locatie moet daartoe minstens de volgende maatregelen nemen:

##### 1. Controle aan de weeginstallatie

Alle vrachten worden onderworpen aan een eerste visuele controle. Daartoe moet de verantwoordelijke van de weeginstallatie (acceptant) rechtstreeks uitzicht hebben op de lading in de vrachtwagen of moet hij beschikken over een kleurencamera die kan inzoomen.

Iedere vracht asfaltpuin en brokken asfaltpuin wordt getest met de PAK-marker.

Het aangevoerde puin mag geen asbesthoudende materialen bevatten. Als het aangevoerde puin toch asbestverdacht materiaal in niet-hechtgebonden vorm bevat, wordt de opdrachtgever van het transport doorverwezen naar een vergunde verwerker voor verdere reiniging of voor verwijdering. Alle gegevens over de geweigerde vracht worden geregistreerd in het weigeringsregister.

Indien na aanvaarding van het puin toch hechtgebonden asbestverdacht materiaal in het aangevoerde puin aanwezig blijkt te zijn, moet dat op deskundige wijze, door daarvoor opgeleid personeel, worden verwijderd. De uitgesorteerde fractie asbestverdacht materiaal moet opgeslagen worden in aangepaste verpakkingen en/of afvalcontainers en overeenkomstig de geldende wetgeving afgevoerd worden naar een daartoe vergunde inrichting.

De afgevoerde asbestverdachte materialen worden opgenomen in het register van de reststoffen. De afschriften van de stortbonnen worden bewaard.

Iedere vracht aangevoerd puin wordt gewogen en geïdentificeerd door een aanleveringsbon met oplopend volgnummer.

De afleveringsbon kan een combinatie zijn van een identificatieformulier, een weegbon en soms een CMR. De afleveringsbon vermeldt minstens de volgende gegevens:

- naam en adres van de vergunninghouder;
- datum en uur van aanvoer;
- aard van het puin als vermeld in het acceptatiereglement, en het code-nummer (EURAL-code) volgens de afvalstoffenlijst (VLAREMA, bijlage 2.1),
- herkomst;
- vervoerder/klant;
- nummerplaat van het vervoermiddel;
- hoeveelheid gewogen aangevoerd puin;
- handtekening van de vervoerder en van de vergunninghouder of de gemachtigde werknemer van de vergunninghouder .

Voor een particulier met een vracht van maximaal 5 ton mogen de gegevens van de aanleveringsbon beperkt worden tot de gegevens vereist door het identificatieformulier voor niet-gevaarlijke afvalstoffen, zoals vermeld in artikel 6.1.1.2, §2 van het VLAREMA.

De aanleveringsbonnen worden in tweevoud opgemaakt. Het eerste exemplaar is bestemd voor de vervoerder/klant, het tweede wordt door de vergunninghouder bijgehouden.

Deze bonnen mogen ook elektronisch bewaard worden voor zover ze op eenvoudige vraag kunnen afgedrukt worden.

## 2. Controle bij het lossen

Na het lossen van de vracht op de stockageplaats wordt een tweede zintuiglijke controle (visueel en op geur) uitgevoerd. De wielladermachinist staat in contact met de verantwoordelijke van de weeginstallatie en controleert consequent elke vracht als het puin gelost wordt op de daartoe vastgelegde plaats op de voorraad.

Puin dat wordt aangevoerd met een verklaring van selectieve sloop (of dat overeenkomstig een sloopinventaris is geproduceerd), wordt vermeld in het verwerkingsregister.

Zolang er voor puin afkomstig van afvalsorteerbedrijven en containerparken geen kwaliteitssysteem of modelbestek is opgemaakt en goedgekeurd, moet dit puin bij aanlevering een bijkomende zintuiglijke controle ondergaan vooraleer het geaccepteerd wordt. In het FPC-handboek van de inrichting wordt opgenomen waaruit de bijkomende controle bestaat. Deze bijkomende controle laat toe na te gaan wie niet-conform materiaal heeft aangevoerd en te bepalen of de vracht moet geweigerd worden. Via een zintuiglijke controle (visueel en op geur) wordt nagegaan of de vracht voldoet aan de acceptatiecriteria. De opmerkingen uit deze bijkomende controle evenals de handelingen die daaruit voortvloeien, worden geregistreerd in overeenstemming met artikel 7.2.1.4 van het VLAREMA.

Er moet steeds een personeelslid aanwezig zijn dat voldoende geschoold is om asbest te herkennen.

## 3. Steekproefsgewijze controles

In functie van de herkomst (verdacht/onverdacht), de vertrouwensrelatie met de klant, de aangeleverde hoeveelheden, ... voert de vergunninghouder een intensief onderzoek uit: de vracht uitspreiden tot een

monolaag en extra visuele controle. Deze handelingen worden geregistreerd in overeenstemming met artikel 7.2.1.4 van het VLAREMA.

#### 4. Opleidingen

De kwaliteitsverantwoordelijke, de laborant en de verantwoordelijke van de weeginstallatie (acceptant) zijn voldoende geschoold om asbest te herkennen. Het personeel op de stockageplaats (machinisten en supervisor) volgt een praktische opleiding. Minstens één keer per jaar moet intern een check-up van de kennis plaatsvinden. Die kan worden gedaan door de kwaliteitsverantwoordelijke.

#### 5. Registraties

Alle aangevoerde vrachten worden geregistreerd in het verwerkingsregister. Geweigerde vrachten moeten in het weigeringsregister vermeld worden met de reden van de weigering. Andere vaststellingen moeten overeenkomstig artikel 7.2.1.4 van het VLAREMA mee in het verwerkingsregister geregistreerd worden.

##### 8.7.1.3 Acceptatieprocedure van een mobiele installatie op een bouw- of sloopwerf

Alleen puin dat voldoet aan de acceptatiecriteria (zie artikel 8.7.1.1) mag worden aanvaard. De vergunninghouder van een mobiele installatie moet hiertoe minstens de volgende maatregelen nemen:

##### 1. Acceptatie bij aanvang van de breek-/ zeefcampagne

Bij aanvang van de breek-/ zeefcampagne worden alle voorraden puin onderworpen aan een eerste zintuiglijke controle (visueel en op geur) door de kwaliteitsverantwoordelijke, de laborant of de acceptant. Iedere voorraad asfaltpuin wordt getest met de PAK-marker.

Indien na de acceptatie bij aanvang van de breek-/ zeefcampagne blijkt dat het puin toch asbestverdacht materiaal in niet-hechtgebonden vorm bevat, wordt de opdracht alsnog geweigerd. De opdrachtgever wordt doorverwezen naar een vergunde verwerker voor verdere reiniging of voor verwijdering. Alle gegevens over de geweigerde vracht worden geregistreerd in het weigeringsregister.

Indien na de acceptatie bij aanvang van de breek-/ zeefcampagne blijkt dat toch hechtgebonden asbestverdacht materiaal in het puin aanwezig is, moet dat op deskundige wijze, door daarvoor opgeleid personeel, worden verwijderd. De verwijdering van het hechtgebonden asbestverdacht materiaal kan enkel gebeuren op voorwaarde dat alle ter zake geldende wetgeving wordt nageleefd (o.a. de arbeidsbescherming, milieuwetgeving, ...). De uitgesorteerde fractie asbestverdacht materiaal moet overeenkomstig de geldende wetgeving opgeslagen worden en afgevoerd worden naar een daartoe vergunde inrichting.

De afgevoerde asbestverdachte materialen worden opgenomen in het register van de reststoffen. De afschriften van de stortbonnen worden bewaard.

Voor iedere voorraad puin die geaccepteerd is, wordt een overeenkomst opgemaakt, waarop minstens de volgende gegevens vermeld staan:

- naam en adres van de vergunninghouder van de mobiele installatie en van de opdrachtgever;
- identificatie van de bouw- of sloopwerf;
- datum van de eerste visuele en zintuiglijke controle door de vergunninghouder van de mobiele installatie;
- aard van het puin als vermeld in het aanvaardingsplan, en het code-nummer (EURAL-code) volgens de afvalstoffenlijst (VLAREMA);

- de geschatte hoeveelheid puin die verwerkt zal worden met vermelding van de hoeveelheid die ter plaatse zal worden gebruikt en de hoeveelheid (raming) die door de mobiele breker zal worden afgevoerd;
- de vermelding dat alleen puin van de betreffende werf aanwezig is (geen aanvoer toegelaten);
- een opsomming van de te produceren producten (soort en kaliber) en de toepassing ervan;
- de clause dat de vergunninghouder van de mobiele installatie en de certificatie-instelling toegang hebben tot de bouw- of sloopwerf vanaf het opmaken van de overeenkomst tot het tijdstip waarop alle gerecycleerde granulaten verwerkt of afgevoerd zijn;
- de handtekening van de vergunninghouder van de mobiele installatie (of van de gemachtigde werknemer van de vergunninghouder) en van de opdrachtgever;
- de vermelding of het puin afkomstig is van selectieve sloop (verklaring van selectieve sloop of sloopinventaris moet bijgevoegd worden).

Bij de overeenkomst worden een exemplaar van het acceptatiereglement en, als dat van toepassing is overeenkomstig VLAREM, een kopie van de milieuvergunning gevoegd. Voor de bouw - of sloopwerf worden uittreksels uit het bijzonder bestek (als dat aanwezig is), over de oorsprong en de hoeveelheid puin bijgevoegd.

Het geaccepteerde puin bevat geen onzuiverheden die niet door de bewerkingsinstallatie kunnen worden verwijderd of die de kwaliteit van de te produceren gerecycleerde granulaten nadelig kunnen beïnvloeden.

De overeenkomst wordt in tweevoud opgemaakt. Het eerste exemplaar is bestemd voor de opdrachtgever. Het tweede wordt door de vergunninghouder bewaard.

## 2. Extra steekproefsgewijze controles

Steekproefsgewijs wordt op een aantal plaatsen een gedeelte van de voorraad puin uitgespreid tot een monolaag, en er wordt een intensieve organoleptische controle uitgevoerd. De controle wordt uitgevoerd door de kwaliteitsverantwoordelijke, de laborant of de acceptant.

Deze extra steekproefgewijze controle mag ook worden uitgevoerd tijdens de voorafgaande acceptatie.

## 3. Acceptatie tijdens het breken / zeven

Tijdens het laden van het puin in de bunker van de breker / zeefinstallatie voert de kraanmachinist permanent een visuele controle uit. In geval van twijfel over de aangetroffen verontreinigingen verwittigt hij de kwaliteitsverantwoordelijke, de laborant of de acceptant.

Tijdens het breekproces moet steeds een personeelslid aanwezig zijn dat voldoende geschoold is om asbest te herkennen.

## 4. Opleidingen

De kwaliteitsverantwoordelijke, de laborant en de acceptant zijn voldoende geschoold om asbest te herkennen. Het personeel op de stockageplaats (machinisten en supervisor) volgt een praktische opleiding. Minstens één keer per jaar moet intern een check-up van de kennis plaatsvinden. Die kan worden gedaan door de kwaliteitsverantwoordelijke.

## 5. Registraties

Alle aanvaarde opdrachten worden geregistreerd in het verwerkingsregister. Geweigerde opdrachten worden in het weigeringsregister vermeld met de reden van de weigering. Andere vaststellingen moeten

overeenkomstig artikel 7.2.1.4 van het VLAREMA mee in het verwerkingsregister geregistreerd worden.

#### *8.7.2 Controle van de fabricage en reststoffen*

De producent legt een controleplan voor waarin de parameters opgesomd worden die een invloed kunnen hebben op de kenmerken van de gerecycleerde granulaten, en die tijdens het bewerkingsproces gecontroleerd worden.

De bewerkingsinstallatie wordt zodanig onderhouden dat de kwaliteit van de gerecycleerde granulaten gewaarborgd wordt. Een afschrift van de onderhouds- en de herstellingsverslagen wordt bijgehouden in het register van het onderhoud.

De voorafzeving is verplicht.

Het brekerzeefzand en/of sorteerzeefzand wordt afzonderlijk opgeslagen en met een naamplaat op de opslagplaats aangegeven.

Afvalstoffen die uit de materiaalstroom worden afgescheiden, worden zodanig opgeslagen dat geen vervuiling of verontreiniging van de omgeving plaatsvindt. Dit geldt ook voor de niet-steenachtige en de organische restfracties.

Als het een bouw- of sloopwerf betreft, is de opdrachtgever verantwoordelijk voor de regelmatige afvoer van de afvalstoffen verkregen bij het verwerken van het puin. De hoeveelheid reststoffen en de aard ervan wordt geregistreerd in het register van de reststoffen.

Uitgegraven bodem (afgezeefde grond) moet worden afgevoerd overeenkomstig de bepalingen van het VLAREBO.

Asfalt dat bij gebruik van de PAK-spraytest een gele verkleuring vertoont, moet worden verwerkt overeenkomstig de bepalingen van het VLAREMA en het gebruikscertificaat.

Bij granulaten die vrijgekomen zijn bij het recycleren van (onder)funderingen en bij freesasfalt is breken niet noodzakelijk en kan een kalibratie door afzeving volstaan om de granulaten in te zetten als secundaire grondstof.

Als het een vaste locatie betreft, is de vergunninghouder van de vaste locatie verantwoordelijk voor de naleving van dit reglement en de afvoer van de gerecycleerde granulaten.

#### *8.7.3 Controle van de gerecycleerde granulaten*

De uitgevoerde controles en laboratoriumproeven garanderen dat de gerecycleerde granulaten voldoen aan de geldende milieuhygiënische en bouwtechnische eisen.

De producent legt de methode van monsternemingen procedureel vast. De monsterneming is gebaseerd op de NBN EN 932-1 en overeenkomstig de methoden opgenomen in het Compendium voor Monsterneming en Analyse.

##### Bijkomende procedure met betrekking tot de monsterneming en de evaluatie van de proefresultaten in geval van productie door een mobiele installatie op een vaste locatie

De monsterneming wordt uitgevoerd door de fabrikant (vergunninghouder mobiele installatie) in aanwezigheid van de vergunninghouder van de vaste locatie. Dit monster wordt door middel van een spleetverdeler gekwarteerd. Een monsternemingsformulier wordt opgemaakt en door beide partijen ondertekend.

Het eerste proefmonster wordt beproefd in het intern laboratorium van de mobiele installatie in het kader van zijn zelfcontrole.

Het tweede proefmonster wordt door de vaste locatie gebruikt voor zijn zelfcontrole. De vaste locatie kan het proefmonster zelf analyseren in een intern laboratorium of laten analyseren in een controlelaboratorium overeenkomstig artikel 6.1.

Een derde proefmonster wordt onder verzegelde omstandigheden bewaard op de vaste locatie. Deze monsters worden bewaard tot externe controle van het betreffende product bij een volgend controlebezoek van de keuringsinstelling (zie art.10.3.2). De wijze van verzegeling wordt vermeld in de monsternemingsprocedures die zijn opgenomen in het FPChandboek/technisch dossier van de mobiele installatie.

In geval van twijfel omtrent de proefresultaten of indien er bij externe controle door de keuringsinstelling niet conforme resultaten worden vastgesteld, zal dit derde monster worden geanalyseerd onder toezicht van de keuringsinstelling in overleg met beide partijen. Het resultaat van deze analyse is bepalend.

Alle bijkomende controlekosten zijn ten laste van de partij die in het ongelijk wordt gesteld.

Elke aangevatte productie van een product (gerecycleerde granulaten en/of zeefzand) wordt door de producent genoteerd in het productieregister (=fabricageregister).

De meetgegevens en de proefresultaten worden uiterlijk tien werkdagen na de monsterneming ingeschreven of bewaard in het laboratoriumwerkboek (individuele resultaten) en in het beproevingsregister (overzicht van alle beproevingsresultaten per product).

Indien een individueel beproevingsresultaat niet voldoet, wordt onmiddellijk een nieuw monster genomen, waarop dezelfde proef wordt uitgevoerd als deze die aanleiding heeft gegeven tot het ontoereikend beproevingsresultaat. Het beproevingsresultaat van het nieuw monster is doorslaggevend.

Indien het nieuwe beproevingsresultaat eveneens ontoereikend is, stelt de fabrikant een onderzoek in naar de oorzaken van de tekortkomingen en bakent hij, desgevallend op basis van aanvullende controles en proeven, het twijfelachtige productiedeel af. Naargelang de ernst van de vastgestelde tekortkomingen, gaat de fabrikant spontaan over tot de afkeuring van het afgebakende productiedeel of treft hij de passende maatregelen om aan de tekortkomingen te verhelpen. In het laatste geval brengt de fabrikant de keuringsinstelling onmiddellijk schriftelijk op de hoogte van de genomen maatregelen.

De producent legt een door de keuringsinstelling goed te keuren **correctieplan** voor, waarin de corrigerende maatregelen opgesomd worden, die toegepast worden in het geval van ontoereikende proefresultaten. Belangrijk hierbij is, dat ook bevoegdheden en verantwoordelijkheden vastgelegd worden.

De producent voert op de gerecycleerde granulaten per bewerkingsinstallatie minstens de volgende controles uit, die deel uitmaken van een opgelegd beproevingsplan.

#### 8.7.3.1 Controle van de fysische verontreiniging

controle:	methode:	frequentie
vlottende en niet-vlottende verontreinigingen en glas (2) (1)	CMA of PTV 406	<b>per soort: minstens één per vijf productiedagen</b> <u>vaste locatie</u> - minstens één per productieperiode <u>mobiele installatie</u>



		- minstens één per bouw- of sloopwerf of per vaste locatie
- puinzeefzand en sorteerzeefzand <sup>(1)(2)</sup>	CMA/2/II/A.23 of PTV 406	<b>per soort: minstens één per vijf productiedagen</b> <u>vaste locatie</u> - minstens één per productieperiode <u>mobiele installatie</u> - minstens één per bouw- of sloopwerf of per vaste locatie
<p>(1) De proef wordt uitgevoerd op de eerste productiedag van iedere productieperiode (periode van maximaal 28 opeenvolgende kalenderdagen, vakantieperiodes niet meegerekend, waarin er minstens enige productie is geweest). Na aanpassing van de installatie moet altijd onmiddellijk een nieuwe proef op een nieuw monster uitgevoerd worden.</p> <p>(2)</p> <ul style="list-style-type: none"> <li>- Als de fractie &gt; 4mm minder is dan 15% van het volledige proefmonster, dan gebeurt de bepaling van de vlottende en niet-vlottende verontreinigingen en glas via de methode voor sorteer- en brekerzeefzand.</li> <li>- Voor brokken puin wordt op de fractie &gt; 63 mm een samenstellingsproef uitgevoerd op het volledige proefmonster.</li> </ul> <p>De proeven hoeven alleen uitgevoerd te worden in geval van productie in de betreffende productieperiode.</p> <p><b>soort:</b> groep van zaken die zich door gemeenschappelijke kenmerken onderscheiden.</p> <p>Meer specifiek wordt in dit reglement door de term soort een onderscheid gemaakt tussen brekerzeefzand, zeefzand asphalt, betongranulaten, metselwerkgranulaten, menggranulaten, asphaltgranulaten (met en zonder gele verkleuring bij PAK-marker), sorteerzeefzand en sorteerzeefgranulaat.</p> <p><b>product:</b> in dit reglement slaat de term product op een gerecycleerd granulaat, onderscheiden naar soort en kaliber.</p>		

Voor eindproducten die geproduceerd zijn met puin als vermeld in art.8.7.1.1 - 4, moeten de controles worden uitgevoerd per productiebatch van maximaal 1000 ton.

## CONFORMITEITSCONTROLES

### Vlottende en niet-vlottende verontreinigingen

Toetsingswaarden:

- vlottende verontreiniging:  $\leq 5 \text{ cm}^3/\text{kg}$  droge stof uitgezonderd voor sorteer- en brekerzeefzand geldt de streefwaarde  $5 \text{ cm}^3/\text{kg}$  droge stof en dwingende waarde  $7,5 \text{ cm}^3/\text{kg}$  droge stof;
- niet-vlottende verontreinigingen: dwingende waarde  $\leq 1,0 \%$  (m/m)
- glas: dwingende waarde  $\leq 2,0 \%$  (m/m)

Overschrijdingen van streefwaarde worden vermeld en aangeduid in het beproevingsregister. De vergunninghouder houdt een register bij waarin het totaal aantal overschrijdingen van de streefwaarde, de dwingende waarde en het totaal aantal analyses worden genoteerd. Deze worden jaarlijks gerapporteerd aan de certificatie-instelling.

Bij overschrijding van een dwingende waarde wordt onmiddellijk een nieuwe monsterneming uitgevoerd.

Het resultaat van de nieuwe proef is bepalend. Bij overschrijding gaat de producent over tot afkeuring van het betreffende productiedeel. Het productiedeel moet verder op legale wijze behandeld of verwijderd worden. In geen geval mag het betreffende productiedeel nog worden verwerkt samen met ander puin of gerecycleerd granulaat. De producent brengt de certificatie-instelling schriftelijk op de hoogte van de genomen maatregelen.

### Proefmethode fysische verontreiniging voor puinzeefzand en sorteerzeefzand

Er is op dit moment geen normwaarde vastgelegd. Indicatief wordt de waarde van 7,5 cm<sup>3</sup>/kg droge stof gehanteerd.

#### 8.7.3.2 Toesting van de gebruiksmogelijkheden van asfalt als bouwstof

<p>- PAK-gehalte bij asfaltgranulaat <sup>(1)</sup></p>	<p>PAK-spaytest zie bijlage A</p>	<p><b>per product: voor gebroken asfaltpuin en freesasfalt: minstens één per vijf productiedagen</b> <u>vaste locatie</u> - minstens één per productieperiode <u>mobiele installatie</u> - minstens één per bouw- of sloopwerf of per vaste locatie</p>
<p>- PAK-gehalte bij brekerzand van asfal of brekerzeefzand afkomstig van asfalt <sup>(1)</sup></p>	<p>PAK-spaytest zie bijlage A</p>	<p><b>per product: voor gebroken asfaltpuin en freesasfalt: minstens één per vijf productiedagen</b> <u>vaste locatie</u> - minstens één per productieperiode <u>mobiele installatie</u> - minstens één per bouw- of sloopwerf of per vaste locatie</p>
<p><sup>(1)</sup> De proef wordt uitgevoerd op de eerste productiedag van iedere productieperiode (periode van maximaal 28 opeenvolgende kalenderdagen, vakantieperiodes niet meegerekend, waarin er minstens enige productie is geweest). Na aanpassing van de installatie moet altijd onmiddellijk een nieuwe proef op een nieuw monster uitgevoerd worden.</p> <p>De proeven hoeven alleen uitgevoerd te worden in geval van productie in de betreffende productieperiode.</p>		

De proefmethode wordt beschreven in bijlage A.

### CONFORMITEITSCONTROLES

Indien meer dan 5 %m/m van de stenen op het totale analysemonster aanleiding geeft tot UV-fluorescentie, wordt het analysemonster als mogelijk PAK-houdend beschouwd. Wanneer tussen de 5 %m/m en 25 %m/m van de stenen op het totale analysemonster aanleiding geeft tot UV-fluorescentie, moet de proef op een tegenstaal uitgevoerd worden. Wanneer meer dan 25 %m/m van de stenen aanleiding geeft tot UV-fluorescentie, wordt de partij als PAK-houdend beschouwd.

De tegenproef bestaat uit een chemische analyse op PAK via GC-MS zoals bepaald in het VLAREMA. Asfalt is PAK-houdend wanneer de norm voor één van de polycyclische aromatische koolwaterstoffen, vermeld in bijlage 2.3.2.A van VLAREMA wordt overschreden.

### 8.7.3.3 Controle op de aanwezigheid van asbest

controle	methode	frequentie
aanwezigheid asbestverdacht materiaal	20 kg-methode of de 80 liter-methode (1)	per soort <u>vaste locatie</u> - minstens één per vijf productiedagen - minstens één per productieperiode <u>mobiele installatie</u> - Minstens één per vijf productiedagen - Minstens één per bouw- of sloopwerf of per vaste locatie (3)
gehalte aan asbestvezels	CMA (2)	Als bij de toetsing bij de interne controle de normwaarde voor asbest wordt overschreden (1) (3),
<p>(1) zie verder in de tekst</p> <p>(2) analyse die wordt uitgevoerd door een door OVAM aanvaard of erkend laboratorium</p> <p>(3) De producent kan de controles ook per productiebatch uitvoeren. In dat geval legt hij de grootte van een productiebatch vast (maximaal 1000 ton). De verschillende productiebatchen moeten gescheiden worden opgeslagen. Levering van een productiebatch is pas mogelijk na conforme resultaten.</p>		

## CONFORMITEITSCONTROLE ASBEST

### Aanwezigheid asbestverdacht materiaal

Om asbest te bepalen in asbestverdachte materialen moet een laboratorium over gespecialiseerd materiaal beschikken. Met dat gespecialiseerde materiaal kan het laboratorium bepalen of de vezels van het gevonden asbestverdacht materiaal effectief asbestvezels zijn.

Aangezien een productie-inrichting doorgaans niet beschikt over dat gespecialiseerde materiaal, kan ze alleen uitspraak doen over de totale hoeveelheid gevonden vezels van het asbestverdachte materiaal. Voor de toetsing aan de asbestnormwaarde wordt bij de interne controle nagegaan of de hoeveelheid vezels (asbestvezels en andere vezels) lager ligt dan die van de normwaarde voor asbest van 100 mg/kg ds.

De monsterneming moet uitgevoerd worden volgens gebruikelijke monsternemingsprocedures (CMA) om een representatief mengmonster te verkrijgen.

De producent heeft de keuze tussen twee analysemethodes: de 20 kg-methode of de 80 liter-methode.

De analysemethodes worden beschreven in bijlage B. Wanneer de vergunninghouder voor het uitvoeren van deze proef beroep doet op een extern labo, moet dit labo ook werken volgens de beschreven methode.

Als bij de interne controle die uitgevoerd wordt op de wijze, zoals vermeld in de procedure in bijlage B, de normwaarde voor asbest wordt overschreden, moet het gehalte aan asbest worden bepaald volgens CMA.

De levering van de betreffende voorraad (productie sinds laatste visuele controleproef) wordt opgeschort.

De vergunninghouder voert een uitgebreide visuele controle uit op alle andere voorraden puin en gerecycleerde granulaten van dezelfde soort. Daartoe worden onder andere gedeelten van de voorraad met een kraan of wiellader uitgespreid. De vergunninghouder neemt ook voor die voorraden de nodige maatregelen om te voorkomen dat er gerecycleerde granulaten met overschrijding van het asbestgehalte worden geleverd.

Bij overschrijding van de toegelaten concentratie kan de vergunninghouder overgaan tot een nieuwe monsterneming om het gehalte asbest van de betreffende voorraad te bepalen. Het resultaat van de nieuwe proef is bepalend.

*Optioneel: De betreffende voorraad kan eventueel worden opgedeeld in verschillende deelpartijen (met een maximumgrootte van 1000 ton), volgens een vooraf opgemaakt plan met aanduiding van de verschillende deelpartijen. De deelpartijen moeten gescheiden worden opgeslagen. Op iedere deelpartij afzonderlijk moet dan een asbestanalyse worden uitgevoerd.*

Voor de partijen of deelpartijen met overschrijding moeten corrigerende maatregelen worden genomen, zoals reiniging (op een wettelijk verantwoorde manier in een daartoe vergunde inrichting) of legaal storten. Het mengen van (deel)partijen is niet toegelaten.

De producent brengt de certificatie-instelling schriftelijk op de hoogte van de genomen maatregelen.

Bij conform resultaat kan de levering worden hervat.

#### 8.7.3.4 Controle van de chemische verontreiniging

De controle gebeurt overeenkomstig artikel 2.3.2.1 van het VLAREMA.

De parameterlijst kan beperkt worden tot:

- Zware metalen
- Minerale olie (voor geen enkel product van de soort asfalt)
- PAK

In afwijking van artikel 2.3.2.1 van VLAREMA kan bij de bepaling van de uitloogbaarheid voor zeefzand gebruik gemaakt worden van de methode en normwaarde uit bijlage VII van het VLAREBO..

Het laboratorium dat de analyses uitvoert, bezorgt een exemplaar van ieder verslag rechtstreeks aan de certificatie-instelling en de vergunninghouder.

De volgende frequentie van monsterneming en analyse moet gevolgd worden.

### **zeefzand**

	Gevolg/frequentie
Basisfrequentie	één per 5000 ton
3 opeenvolgende conforme resultaten bij een frequentie van 1/5000 ton	één per 10 000 ton
Eén niet conform resultaat bij de frequentie van 1/10 000 ton	één per 5000 ton
3 opeenvolgende conforme resultaten bij een frequentie van 1/10.000 ton	twee per jaar
Eén niet conform resultaat bij een frequentie van 2/jaar	één per 10 000 ton

#### **Granulaten (per soort):**

	Gevolg/frequentie
Basisfrequentie	één per 15 000 ton
3 opeenvolgende conforme resultaten bij een frequentie van één per 15 000 ton	één per 25 000 ton
Eén niet conform resultaat bij de frequentie van één per 25 000 ton	één per 15 000 ton
3 opeenvolgende conforme resultaten bij een frequentie van één per 25 000 ton	twee per jaar
Eén niet conform resultaat bij de frequentie van twee per jaar	één per 25 000 ton

Voor mobiele installaties wordt eenzelfde frequentie genomen. Voor de bepaling van deze frequentie komt de productie van een mobiele installatie op een vaste locatie niet in aanmerking.

De resultaten van de externe controle kunnen mee in rekening gebracht worden voor de bepaling van de frequentie.

#### **CONFORMITEITSCONTROLE**

Bij overschrijding wordt onmiddellijk een nieuwe monsterneming uitgevoerd. De levering van de betreffende voorraad (productie sinds laatste controleproef) wordt opgeschort. De bepaling van de uitloogbaarheid gebeurt overeenkomstig artikel 2.3.2.1 van het VLAREMA.

Het resultaat van de nieuwe proef is bepalend.

Bij bevestiging van overschrijding, na tegenproef, gaat de producent over tot afkeuring (\*) van het betreffende productiedeel (productie sinds de laatste controleproef).

*Optioneel: Het betreffende productiedeel kan eventueel worden opgedeeld in verschillende productiedeelpartijen (met een maximumgrootte van 1000 ton), volgens een vooraf opgemaakt plan met aanduiding van de verschillende productiedeelpartijen. De productiedeelpartijen moeten gescheiden worden opgeslagen. Op iedere productiedeelpartij afzonderlijk moet dan een analyse worden uitgevoerd.*

Voor de productiedelen of productiedeelpartijen met overschrijding moeten corrigerende maatregelen worden genomen, zoals reiniging (op een wettelijk verantwoorde manier in een daartoe vergunde inrichting) of legaal storten.

In geen geval mag het betreffende productiedeel nog worden verwerkt samen met ander zand, puin of gerecycleerd granulaat. Het mengen van (deel)partijen is niet toegelaten.

De producent brengt de certificatie-instelling schriftelijk op de hoogte van de genomen maatregelen.

Bij niet conform resultaat wordt het daaropvolgende productiedeel eveneens geblokkeerd tot de analyseresultaten op dat deel gekend zijn. Wanneer de analyseresultaten van dit productiedeel conform zijn, kan de levering (van de conforme productiedelen) worden hervat. De controlefrequentie wordt aangepast (zie tabel).

#### 8.7.3.5 Controle per productiebatch

Voor producten die geproduceerd zijn met puin als vermeld in artikel .8.7.1.1 - 4, moeten alle relevante controles, vermeld in artikels:

- 8.7.3.1 Controle van de fysische verontreiniging
- 8.7.3.3 Controle op de aanwezigheid van asbest
- 8.7.3.4 Controle van de chemische verontreiniging

worden uitgevoerd per productiebatch. De verkorte parameterlijst, vermeld in artikel 8.7.3.4, geldt niet voor producten die geproduceerd zijn (of puin dat aanvaard is) zoals bepaald in artikel .8.7.1.1 - 4.

De producent definieert in zijn technisch dossier de wijze waarop een productiebatch is samengesteld. Per 1000 ton moet minstens één controle worden uitgevoerd. In ieder geval moet één monsterneming en één analyse per partij/productiebatch worden uitgevoerd.

Bij overschrijding wordt onmiddellijk een nieuwe monsterneming uitgevoerd.

Het resultaat van de nieuwe proef is bepalend. Bij overschrijding gaat de producent over tot afkeuring van de betreffende productiebatch. De voorraad wordt dan op legale wijze gestort of wordt verder gereinigd (op een wettelijk verantwoorde manier in een daartoe vergunde inrichting). In geen geval mag het betreffende productiedeel nog worden verwerkt samen met ander puin of gerecycleerd granulaat. De producent brengt de certificatie-instelling schriftelijk op de hoogte van de genomen maatregelen.

Een productiebatch kan pas worden afgevoerd als alle resultaten conform zijn.

#### 8.7.3.6 Controle van de bouwtechnische kenmerken

controle:	methode:	frequentie
- Samenstellingsproef <sup>(2)</sup> <sup>(4)</sup>	NBN EN 933-11 of een eigen gevalideerde methode	<b>per soort: minstens één per vijf productiedagen</b> <u>vaste locatie</u> - minstens één per productieperiode

		<u>mobiele installatie</u> - minstens één per bouw- of sloopwerf of per vaste locatie
- Zeefanalyse + (gehalte deeltjes < 0,063 mm) <sup>(2)</sup>	NBN EN 933-1	<b>per product: minstens één per vijf productiedagen</b> <u>vaste locatie</u> - minstens één per productieperiode <u>mobiele installatie</u> - minstens één per bouw- of sloopwerf of per vaste locatie
- Kwaliteit van de fijne deeltjes: Methyleenblauwproef <sup>(2)(5)</sup>	NBN EN 933-9 bijlage A	<b>per product: minstens één per vijf productiedagen</b> <u>vaste locatie</u> - minstens één per productieperiode <u>mobiele installatie</u> - minstens één per bouw- of sloopwerf of per vaste locatie
- Gehalte aan bestanddelen die de binding of de verharding van de hydraulisch gebonden mengsels verstoren <sup>(3)</sup>	NBN EN 1744 § 15.1;15.2;15.3	1 / jaar / soort
- Weerstand tegen afslijting (Micro-Deval) <sup>(3) (6)</sup>	NBN EN 1097-1	2 / jaar / soort
- Weerstand tegen verbrijzeling (Los Angeles) <sup>(3) (6)</sup>	NBN EN 1097-2	2 / jaar / soort
- Korrelvorm – Vlakheidsindex <sup>(3)</sup>	NBN EN 933-3	1 / 20 productiedagen min. 1 / 6 kalendermaanden per product <u>mobiele installatie:</u> - minstens één per bouw- of sloopwerf of per vaste locatie (indien van toepassing)
- Percentage gebroken en ronde stenen <sup>(3)</sup>	NBN EN 933-5	1 / 20 productiedagen min. 1 / 6 kalendermaanden per product <u>mobiele installatie</u> - minstens één per bouw- of sloopwerf of per vaste locatie (indien van toepassing)
- Dichtheid <sup>(3)</sup>	NBN EN 1097-6	1 / 20 productiedagen / soort

	§ 7, 8 of 9	
- Wateropneming <sup>(3)</sup>	NBN EN 1097-6 § 7, 8 of 9	1 / jaar / soort
- Wateroplosbare chlorides <sup>(3)</sup>	NBN EN 1744-1 § 5	2 / jaar / soort
- Wateroplosbare sulfaten <sup>(3)</sup>	NBN EN 1744-1 § 10	1 / 5 productiedagen / soort
- Totaal zwavelgehalte <sup>(3)</sup>	NBN EN 1744-1 § 11	1 / jaar / soort
- Versnelde polijstingscoëfficiënt <sup>(3)</sup>	NBN EN 1097-8	2 / jaar / soort
Invloed van wateroplosbare elementen op het begin van de binding van cement <sup>(3)</sup>	NBN EN 1744-6	2 / jaar / soort
Bestandheid tegen vriezen en dooien <sup>(3)</sup>	NBN EN 1367-1	2 / jaar / soort
- Gehalte aan organische stoffen op zeefzanden	SB250 v2.2 14- 4.15	1 / jaar / product
- Kalkachtige stoffen voor zeefzanden	NBN 589-209	1 / jaar / product
- Andere proeven <sup>(3)</sup>	Volgens betreffende norm	Volgens betreffende norm
<p>(1) De proef wordt uitgevoerd op de <b>eerste</b> productiedag van iedere productieperiode (periode van maximaal 28 opeenvolgende kalenderdagen, vakantieperiodes niet meegerekend, waarin er minstens enige productie is geweest). Na aanpassing van de installatie moet altijd onmiddellijk een nieuwe proef op een nieuw monster uitgevoerd worden.</p> <p>(2) Proef die, onafhankelijk van de toepassing van het product, in ieder geval uitgevoerd moet worden</p> <p>(3) Proef die slecht uitgevoerd moet worden indien de norm en/of toepassing dit vereist</p> <p>(4) Voor brokken puin wordt op de fractie &gt; 63 mm een samenstellingsproef uitgevoerd op het volledige proefmonster.</p> <p>(5) Ook voor zeefzand.</p> <p>(6) De proeffrequentie voor zelfcontrole kan met één eenheid verlaagd worden op basis van lange termijn ervaring opgebouwd door de fabrikant. De modaliteiten hiervoor zijn beschreven in EN 13242 C.5.3 en worden aangevuld met volgende : na 3 opeenvolgende conforme resultaten kan de frequentie verlaagd worden voor zover er minstens 1 controle is per 25 000 ton. Bij één niet conform resultaat wordt terug de normale frequentie 2/soort op jaarbasis aangehouden.</p> <p>De proeven hoeven alleen uitgevoerd te worden in geval van productie in de betreffende productieperiode.</p>		



**soort:** groep van zaken die zich door gemeenschappelijke kenmerken onderscheiden.

Meer specifiek wordt in dit reglement door de term soort een onderscheid gemaakt tussen brekerzeefzand, zeefzand asfalt, betongranulaten, metselwerkgranulaten, menggranulaten, asfaltgranulaten (met en zonder gele verkleuring bij PAK-marker), sorteerzeefzand en sorteerzeefgranulaat.

**product:** in dit reglement slaat de term product op een gerecycleerd granulaat, onderscheiden naar soort en kaliber.

De resultaten van de analyses worden ten laatste 2 dagen na de monsterneming ingeschreven in het beproevingsregister.

#### 8.7.4 Voorraadbeheer

Het aanvaarde puin wordt per soort opgeslagen en iedere soort wordt op de opslagplaats voorzien van een naamplaat.

Puin vermeld in artikel 8.7.1.1 - 4 en waarvoor bij de acceptatie van de partij geen representatieve milieuhygiënische analyse beschikbaar is,, wordt per partij apart opgeslagen.

De gerecycleerde granulaten worden per product gescheiden opgeslagen, benoemd en met een naamplaat op de opslagplaats aangegeven.

Ieder product op voorraad wordt zodanig opgeslagen dat vermenging of verontreiniging wordt vermeden. Als tussen de voorraadhopen onvoldoende ruimte is, moeten de voorraadhopen gescheiden worden door wanden.

Afvalstoffen die uit de materiaalstroom worden afgescheiden, en uitgegraven bodem moeten apart worden opgeslagen en moeten duidelijk geïdentificeerd zijn. Afvalstoffen die uit de materiaalstroom worden afgescheiden, worden zodanig opgeslagen dat geen vervuiling of verontreiniging van de omgeving plaatsvindt. Dit geldt ook voor de niet-steenachtige en de organische restfracties.

De goedgekeurde producten worden duidelijk onderscheiden van de twijfelachtige of de afgekeurde producten opgeslagen.

De vergunninghouder maakt een actueel **situatieplan** op waarop alle opslagplaatsen (per product en/of soort) worden aangegeven. Hoogwaardig betongranulaat worden op een vooraf aangeduide vaste plaats gestockeerd.

#### 8.7.5 Afvoer van de gerecycleerde granulaten

De producent houdt een register bij van de geproduceerde producten overeenkomstig artikel 7.2.2.2 van het VLAREMA.

Geproduceerde producten die niet voldoen (afgekeurde producten) of niet als grondstof op de markt gebracht worden moeten in het register van verwerkte afvalstoffen opgenomen worden. In het register moet eenduidig vermeld worden naar waar deze producten/afvalstoffen worden afgevoerd met een duidelijke vermelding van de verwerkings- of toepassingswijze

##### 8.7.5.1 Opmaak en inhoud van de afleveringsbons door een vaste locatie

Bij afvoer wordt per vracht een afleveringsbon met oplopend volgnummer, in drievoud, opgemaakt. Het originele exemplaar is bestemd voor de bouwheer. Een dubbel is bestemd voor de vervoerder/klant. Het derde dubbel wordt door de vergunninghouder bijgehouden. Het originele exemplaar, bestemd voor de bouwheer, moet duidelijk onderscheiden zijn van de duplicaten.

De naleving van dit reglement en de afvoer van gerecycleerde granulaten geproduceerd door een mobiele installatie gebeurt onder verantwoordelijkheid van de vergunninghouder van de vaste locatie.

Op de afleveringsbons moeten minstens de volgende gegevens worden vermeld:

- naam en adres van de vaste locatie;
- de benaming en de toepassing van het product en het gebruik van het certificatielogo volgens artikel 12.6.7;
- de hoeveelheid (ton) gerecycleerde granulaten per vracht;
- datum en uur van afvoer;
- een nauwkeurige omschrijving van de bestemming;
- de vervoerder/klant;
- de nummerplaat van het vervoermiddel;
- de handtekening van de vergunninghouder (of van de gemachtigde werknemer van de vergunninghouder) en van de vervoerder.

Alle gegevens van de leveringen worden ingeschreven of bewaard in het **afleveringsregister**.

#### 8.7.5.2 Opmaak en inhoud van de afleveringsbons bij afvoer vanaf of gebruik ter plaatse op een bouw- of sloopwerf

Er mag geen afvoer van gerecycleerde granulaten gebeuren door een ander partij dan de vergunninghouder van de mobiele installatie. Na het beëindigen van de activiteiten van de vergunninghouder van een mobiele installatie op een bouw- of sloopwerf moet de vergunninghouder van de mobiele installatie de evaluatie maken of er nog meer gerecycleerd granulaat op voorraad is dan het gebruik op de werf toelaat. De evaluatie betreffende de hoeveelheid voorraad is gebaseerd op de hoeveelheden vermeld op de aanvaardingsovereenkomst ( zie 8.7.1.3) en de afleveringsbonnen (zie hieronder). Wanneer er meer gerecycleerd granulaat op voorraad is dan het gebruik op de werf toelaat, meldt de vergunninghouder van de mobiele installatie dit aan de certificatie-instelling.

Bij gebruik op de bouw- of sloopwerf moet per product één bon afgeleverd worden voor de hoeveelheid die ter plaatse gebruikt wordt. Op deze afleveringsbonnen moet minstens volgende informatie worden vermeld:

- naam en adres van de vergunninghouder van de mobiele installatie;
- naam en adres van de opdrachtgever;
- adres van de bouw- of sloopwerf;
- data van de productieperiode, met expliciete vermelding van het aantal productiedagen;
- de benaming en de toepassing van het product en het gebruik van het certificatielogo volgens9;
- de hoeveelheid (in ton) gerecycleerde granulaten;
- volgende vermelding: “De totale hoeveelheid gerecycleerd granulaat moet de bouwplaats zelf worden gebruikt. Afvoer is niet toegelaten”;
- de naam en handtekening van de vergunninghouder van de mobiele installatie (of van de gemachtigde werknemer van de vergunninghouder) en van de opdrachtgever.

Bij afvoer van de bouw- of sloopwerf wordt per vracht een afleveringsbon met oplopend volgnummer, in viervoud, opgemaakt. Het originele exemplaar is bestemd voor de bouwheer van de werf waar de gerecycleerde granulaten toegepast zullen worden. Een duplicaat is bestemd voor de opdrachtgever, een ander duplicaat voor de vervoerder/klant. Het derde duplicaat wordt door de vergunninghouder van de

mobiele installatie bijgehouden. Het originele exemplaar, bestemd voor de bouwheer, moet duidelijk te onderscheiden zijn van de duplicaten.

Op de afleveringsbons moeten minstens de volgende gegevens worden vermeld:

- naam en adres van de vergunninghouder van de mobiele installatie;
- naam en adres van de opdrachtgever;
- adres van de bouw- of sloopwerf;
- data van de productieperiode;
- de benaming en de toepassing van het product en het gebruik van het certificatielogo volgens artikel 12.6.7;
- de hoeveelheid (in ton) gerecycleerde granulaten per vracht;
- datum en uur van afvoer;
- een nauwkeurige omschrijving van de bestemming (werf waar de gerecycleerde granulaten zullen worden toegepast);
- de vervoerder/klant;
- de nummerplaat van het vervoermiddel;
- de handtekening van de vergunninghouder van de mobiele installatie (of van de gemachtigde werknemer van de vergunninghouder) en van de vervoerder/klant.

Alle gegevens van de leveringen worden ingeschreven of bewaard in het **afleveringsregister**.

De naleving van dit reglement en de afvoer van de gerecycleerde granulaten vanaf de bouw- en sloopwerf gebeurt onder verantwoordelijkheid van de vergunninghouder van de mobiele installatie.

#### 8.7.6 Registraties

Alle acties, behandelingen, monsternemingen en resultaten moeten worden geregistreerd in overeenstemming met dit reglement en met de geldende wetgeving.

## **9 PRODUCTIDENTIFICATIE EN GEBRUIK VAN HET CERTIFICATIELOGO**

### **9.1 Productidentificatie**

Het product zal duidelijk geïdentificeerd worden op de afleveringsbon. De benaming bestaat uit:

- de soort en de korrelmaat;
- de toepassing overeenkomstig de bouwtechnische eigenschappen.

Bijvoorbeeld: Gebroken betonpuin 0/40 mm. Steenslagfundering met continue korrelverdeling type I volgens SB 250

Bij ieder gecertificeerd product worden de volgende gegevens gegroepeerd vermeld:

- de vermelding "met certificaat volgens het eenheidsreglement";
- de naam van de certificatie-instelling;
- het identificatienummer van het certificaat.

Tijdens de toelatingsperiode kan de producent, na schriftelijke toelating van de certificatie-instelling, de conforme producten leveren. Op de afleveringsbon wordt de vermelding "In toelatingsperiode certificatie" aangebracht.

## **10 EXTERNE CONTROLE**

## 10.1 Algemene bepalingen

De externe controle heeft tot doel de geldigheid van de zelfcontrole van de producent na te gaan. De externe controle omvat controlebezoeken aan de productie-eenheid door een keurmeester. Als de externe controle monsternemingen voor controleproeven omvat, wordt de externe controle onaangekondigd uitgevoerd. Controleproeven betreffen enerzijds proeven die intern worden uitgevoerd in het bijzijn van de keurmeester, en anderzijds proeven die uitgevoerd worden in een controlelaboratorium.

## 10.2 Controlebezoeken

De controlebezoeken worden onderscheiden in:

- de periodieke controlebezoeken;
- de bijkomende controlebezoeken.
- De bijkomende controlebezoeken op een bouw- en sloopwerf voor de afvoer van een voorraad gerecycleerde granulaten (vanaf wanneer de mobiele installatie niet meer op de bouw- en sloopwerf aanwezig is – indien van toepassing)

De periodieke controlebezoeken worden uitgevoerd per vaste locatie en per breekinstallatie.

Er is één controlebezoek per 20 000 ton productie met een maximum van acht controlebezoeken per jaar. Er worden minstens twee controlebezoeken per jaar uitgevoerd.

De periodieke controlebezoeken kunnen betrekking hebben op:

- de productie-installaties en de beproevingsuitrustingen;
- de grondstoffen en de producten in de verschillende productiestappen, zoals bepaald in dit reglement;
- de organisatie van de zelfcontrole;
- de uitvoering van metingen en proeven in het kader van de zelfcontrole;
- de werkboeken en de controleregisters;
- de evaluatie van de resultaten van de zelfcontrole en de controleproeven;
- de identificatie en de markering van de producten;
- de voorraad;
- in voorkomend geval, de twijfelachtige productiedelen;
- de bemonstering voor de controleproeven;
- de toepassing van correctieve maatregelen in het geval van niet-overeenkomstigheid.

Minstens tweemaal per jaar moeten de volgende controles worden uitgevoerd:

- controle van de werkboeken en de registers;
- controle van het productieproces;
- beoordeling van het voorraadbeheer;
- beoordeling van alle activiteiten en documenten betreffende de aanvaarding van puin;
- beoordeling van alle activiteiten en documenten betreffende de afvoer van de gerecycleerde granulaten;
- de controle van de, in voorkomend geval, twijfelachtige productiedelen;
- de controle van alle klachten die geregistreerd zijn;
- het bezoek aan bouw- of sloopwerven waar geproduceerd wordt of werd (alleen voor mobiele installaties);

In geval van een certificaathouder met breker wordt minstens 1 maal per jaar volgende controle uitgevoerd:

- het bijwonen van metingen en proeven van de zelfcontrole.

Als alle vastgelegde controles niet binnen de normale tijd van een bezoek kunnen worden uitgevoerd, zal het bezoek verlengd worden, eventueel zelfs voortgezet worden op de volgende dag.

De bijkomende controlebezoeken kunnen betrekking hebben op:

- de controles die op het ogenblik van het periodieke controlebezoek niet uitgevoerd konden worden;
- de eventuele controles in het externe laboratorium voor zelfcontrole;
- om het even welke bijkomende controle die door de certificatie-instelling noodzakelijk wordt geacht, bijvoorbeeld in het kader van een ontvangen klacht;
- de bijkomende controles, verricht op verzoek van de leverancier bij het vaststellen van tekortkomingen in de zelfcontrole, die overeenkomstig de bepalingen van dit reglement de interventie van de certificatie-instelling vereisen;
- de bijkomende controles, verricht als gevolg van een sanctie, betekend door de certificatie-instelling (artikel 16);
- de bijkomende controles op verzoek van de leverancier.

Wanneer er bij het beëindigen van de activiteiten van de vergunninghouder van een mobiele installatie op een bouw- of sloopwerf nog meer gerecycleerd granulaat op voorraad is dan het gebruik op de werf toelaat, moet de certificatie-inrichting extra controlebezoeken uitvoeren op de bouw- en sloopwerf met de frequentie van één controlebezoek per bouw- en sloopwerf per maand, zolang er voorraad is.

Deze bezoeken hebben betrekking op:

- De organisatie op de bouw- en sloopwerf
- Het voorraadbeheer: massabalans (% gebruik op de werf, % afgevoerd, % voorraad); nazicht van de afleveringsbonnen
- Desgevallend het nemen van monsters indien er een vermoeden bestaat omtrent de kwaliteit van de gerecycleerde granulaten. De monsterneming, het transport van het monster naar het laboratorium en de laboratoriumkosten zijn ten lasten van de producent (de mobiele breker).

### 10.3 Controleproeven

**Controleproeven** zijn proeven die door een controlelaboratorium worden uitgevoerd of die door de vergunninghouder in zijn laboratorium, in aanwezigheid van de afgevaardigde van de certificatie-instelling, worden uitgevoerd.

#### 10.3.1 Monstername

De monsternemingen voor de controleproeven worden uitgevoerd in aanwezigheid van de vergunninghouder en de certificatie-instelling, volgens de keuze van die laatste, oordeelkundig gespreid over de verschillende producten.

Monstername voor bouwtechnisch kenmerken is gebaseerd op de procedure NBN-EN 932-1. De monstername voor de milieuhygiënische kenmerken is volgens CMA.

De bemonstering en het transport van de monsters voor de controleproeven gebeuren onder toezicht van de certificatie-instelling door de vergunninghouder op zijn verantwoordelijkheid en op zijn kosten. Alle kosten van de controleproeven zijn ook ten laste van de vergunninghouder.

De proefmonsters worden door de certificatie-instelling voorzien van een identificatie, alsook van een onuitwisbaar en ontegensprekelijk merkteken.

Voor elke proefopdracht stelt de certificatie-instelling of haar gemandateerde een beproevingsborderel op dat alle relevante gegevens over de proef en de proefmonsters bevat, dat verwijst naar de overeenkomst

tussen de certificatie-instelling en het controlelaboratorium, en dat door de vergunninghouder voor akkoord is ondertekend. De vergunninghouder kent de proefopdracht voor externe controle toe aan het beproevingslaboratorium met een bestelbon die op eenduidige wijze verwijst naar het beproevingsborderel.

Het analyseverslag wordt verstuurd naar de certificatie-instelling, die een kopie van het verslag bezorgt aan de vergunninghouder. In geen geval worden door het controlelaboratorium de resultaten van de beproevingen meegedeeld aan de vergunninghouder of derden, of wordt het verslag naar hen verstuurd.

Het controlelaboratorium is ertoe gemachtigd de moeilijkheden die zich mogelijk voordoen bij de betaling van een factuur in het kader van deze overeenkomst, te melden aan de certificatie-instelling.

### 10.3.2 Soorten externe controleproeven

De monsternemingen voor **milieuhygiënische kenmerken** gebeuren onmiddellijk in tweevoud (behalve voor chemische analyse). In geval van overschrijding wordt de tegenproef in een ander laboratorium uitgevoerd op het tweede monster. In geval een chemische parameter wordt overschreden, moet de certificatie-instelling een nieuwe monstername uitvoeren. De kosten van deze nieuwe monstername zijn voor rekening van de vergunninghouder.

Het verzamelmonster voor de **bouwtechnische kenmerken** wordt met een spleetverdeler gevierendeeld waarbij het eerste proefmonster beproefd wordt door de vergunninghouder, het tweede proefmonster beproefd wordt door het controlelaboratorium en het derde proefmonster door de vergunninghouder in geschikte omstandigheden wordt bewaard voor een eventuele tegenproef.

Indien de vergunninghouder voor de zelfcontrole van de bouwtechnische kenmerken een beroep doet op een extern laboratorium dat voldoet aan de eisen vermeld in artikel 6.1, gebeurt de monsterneming onmiddellijk in tweevoud. In geval van overschrijding wordt de tegenproef in een ander laboratorium uitgevoerd op het tweede monster.

De onderstaande tabellen geven de minimumfrequenties aan van controleproeven of bij te wonen proeven. Bij twijfelachtige kwaliteit van de producten kan de certificatie-instelling die frequenties verhogen.

#### 10.3.2.1 Controle van de fysische verontreiniging

controle	methode	frequentie
vlottende en niet-vlottende verontreinigingen en glas <sup>(1)</sup>	CMA	<u>per soort</u> <u>vaste locatie</u> - één per 40 000 ton met een minimum van één per jaar <u>mobiele installatie</u> - één per 40 000 ton met een minimum van één per jaar
- <sup>+</sup> Vlottende en niet-vlottende verontreinigingen en glas op sorteer- en brekerzeefzand	CMA en/of PTV 406	<u>per soort</u> <u>vaste locatie</u> - één per 20 000 ton met een minimum van één per jaar

		<u>mobiele installatie</u> - één per 20 000 ton met een minimum van één per jaar
<p>(1)</p> <p>- Voor brokken puin wordt op de fractie &gt; 63 mm een samenstellingsproef uitgevoerd op het volledige proefmonster.</p> <p>De proeven hoeven alleen uitgevoerd te worden in geval van productie in de betreffende periode.</p> <p>De proeven die uitgevoerd worden in het kader van de externe controle, mogen in rekening worden gebracht voor de frequentie van de zelfcontrole</p>		

Voor de bepaling van de frequentie bij mobiele installaties komt de productie van een mobiele installatie op een vaste locatie niet in aanmerking.

Wanneer een mobiele installatie wordt ingezet op een vergunde bouw- en sloopwerf waarbij er gedurende meer dan één jaar productie is van gerecycleerde granulaten, moet voor de voormelde site minimaal een frequentie van één per jaar per soort met minimaal één controle per 40.000 ton met een maximum van acht controles aangehouden worden.

## CONFORMITEITSCONTROLE

### Flottende en niet-flottende verontreinigingen

#### Toetsingswaarden:

- flottende verontreiniging: dwingende waarde  $\leq 5 \text{ cm}^3/\text{kg}$  droge stof uitgezonderd voor sorteer- en brekerzeefzand geldt streefwaarde  $5 \text{ cm}^3/\text{kg}$  droge stof en dwingende waarde  $7,5 \text{ cm}^3/\text{kg}$  droge stof;
- niet-flottende verontreinigingen: dwingende waarde  $\leq 1,0 \%$  (m/m)
- glas: dwingende waarde  $\leq 2,0 \%$  (m/m)

Bij overschrijding van de dwingende waarde wordt onmiddellijk een proef uitgevoerd op het tweede monster.

Het resultaat van de nieuwe proef is bepalend. Bij overschrijding gaat de producent over tot afkeuring van het betreffende productiedeel. De voorraad wordt op legale wijze gestort of wordt verder gereinigd (op een wettelijk verantwoorde manier in een daartoe vergunde inrichting). In geen geval mag het betreffende productiedeel nog worden verwerkt samen met ander puin of gerecycleerd granulaat. Na corrigerende acties en bijkomende monsterneming en controle van de certificatie-instelling kan een nieuwe evaluatie worden gemaakt.

### **Proefmethode fysische verontreiniging voor puinzeefzand en sorteerzeefzand**

Er is op dit moment geen normwaarde vastgelegd. Indicatief wordt de waarde van  $7,5 \text{ cm}^3/\text{kg}$  droge stof gehanteerd.

#### **10.3.2.2 Toetsing van de gebruiksmogelijkheden van asfaltgranulaten als bouwstof**

- PAK gehalte bij	PAK-spaytest (zie bijlage	Vaste locatie
-------------------	---------------------------	---------------

asfaltgranulaat	A) en GC-MS	- PAK-spraytest bij ieder controlebezoek - GC-MS: één maal per jaar <u>mobiele installatie</u> - PAK-spraytest bij ieder controlebezoek - GC-MS: één maal per jaar
- PAK gehalte bij brekerzand van asfalt of brekerzeefzand van asfalt	GC-MS	Vaste locatie - GC-MS: één maal per jaar <u>mobiele installatie</u> - GC-MS: één maal per jaar
<p><sup>(1)</sup>De proeven hoeven alleen uitgevoerd te worden in geval van productie in de betreffende periode. De proeven die uitgevoerd worden in het kader van de externe controle, mogen in rekening worden gebracht voor de frequentie van de zelfcontrole</p>		

De proefmethode wordt beschreven in bijlage A.

Indien meer dan 5 %m/m van de stenen op het totale analysemonster aanleiding geeft tot UV-fluorescentie, wordt het analysemonster als mogelijk PAK-houdend beschouwd. Wanneer tussen de 5 %m/m en 25 %m/m van de stenen op het totale analysemonster aanleiding geeft tot UV-fluorescentie, moet de proef op een tegenstaal uitgevoerd worden. Wanneer meer dan 25 %m/m van de stenen aanleiding geeft tot UV-fluorescentie, wordt de partij als PAK-houdend beschouwd.

De tegenproef bestaat uit een chemische analyse op PAK via GC-MS zoals bepaald in het VLAREMA. Asfalt is PAK-houdend wanneer de norm voor een van de polycyclische aromatische koolwaterstoffen, vermeld in bijlage 2.3.2.A van het VLAREMA wordt overschreden.

Het resultaat van de tegenproef is bepalend. Bij overschrijding gaat de producent over tot afkeuring van het betreffende productiedeel. De voorraad wordt op legale wijze gestort of wordt verder gereinigd (op een wettelijk verantwoorde manier in een daartoe vergunde inrichting). In geen geval mag het betreffende productiedeel nog worden verwerkt samen met ander puin of gerecycleerd granulaat. Na corrigerende acties en bijkomende monsterneming en controle van de certificatie-instelling kan een nieuwe evaluatie worden gemaakt.

Minstens éénmaal per jaar (vaste locatie) wordt een chemische analyse op PAK uitgevoerd via GC-MS zoals bepaald in het VLAREMA.

### 10.3.2.3 Controle op de aanwezigheid van asbest

Bij ieder bezoek maakt de keurder een evaluatie van de controles op het aangevoerde puin - de aanvaardingsprocedure (zie artikel 8.7.1.1) - en de toepassing ervan door de producent. Hij voert bovendien een intensieve visuele controle uit op de voorraden puin en gerecycleerd granulaat. Daarvoor worden op zijn verzoek gedeelten van de voorraad met een kraan of wiellader uitgespreid.

controle	methode	frequentie
gehalte aan	CMA <sup>(1)</sup>	<u>Algemeen</u> : één keer per jaar per soort



asbestvezels <sup>(2) (3) (4) (5)</sup>		<ul style="list-style-type: none"> <li>- betongranulaat: één keer per jaar</li> <li>- asfaltgranulaat: één keer per jaar<sup>(6)</sup></li> <li>- menggranulaat: één keer per jaar</li> <li>- metselwerkgranulaat: één keer per jaar</li> <li>- sorteerzeefzand: één keer per jaar</li> <li>- zeefzand: één keer per jaar</li> </ul> <p><u>Bijkomend:</u> drie keer per jaar op een soort naar keuze van de keurder. <sup>(5)</sup></p>
<p>(1) analyse die wordt uitgevoerd door een door OVAM erkend laboratorium</p> <p>(2) Als de producent de controles per productiebatch uitvoert (zie artikel 8.7.1.1 - 4), wordt de monsterneming op een productiebatch uitgevoerd volgens de keuze van de keurder.</p> <p>(3) De proeven die uitgevoerd worden in het kader van de externe controle, mogen in rekening worden gebracht voor de frequentie van de zelfcontrole.</p> <p>(4) De monsternemingen voor de bepaling van het asbestgehalte gebeuren onmiddellijk in tweevoud. In geval van overschrijding wordt de tegenproef in een ander laboratorium uitgevoerd op het tweede monster.</p> <p>(5) De bijkomende controles kunnen enkel voor soorten waarvoor de productie meer is dan 40 000 ton en kunnen worden uitgevoerd per 20 000 ton met een maximum van 3 bijkomende proeven.</p> <p>(6) De controle op asbest is bij asfaltgranulaten niet vereist wanneer blijkt dat tijdens het laatste jaar bij de zelfcontrole geen asbestverdachte materialen werden gedetecteerd.</p>		

Voor mobiele installaties wordt eenzelfde frequentie genomen. Voor de bepaling van deze frequentie komt de productie van een mobiele installatie op een vaste locatie niet in aanmerking.

Wanneer een mobiele installatie wordt ingezet op een vergunde bouw- en sloopwerf waarbij er gedurende meer dan één jaar productie is van gerecycleerde granulaten, moet voldaan worden aan de frequentie van minstens eenmaal per jaar.

De monsterneming mag uitgevoerd worden op een afgebakende partij van minimum 250 m<sup>3</sup>. Deze afgebakende partij mag niet geleverd worden tot alle resultaten gekend zijn.

Bij de monsterneming wordt er een eerste screening uitgevoerd. Bij deze screening wordt er ter plaatse nagegaan of de 100 mg/kg.ds asbestverdachte vezels wordt overschreden. De berekening van het gehalte aan asbestverdachte vezels gebeurt overeenkomstig bijlage B en op basis van 15% vezels bij asbestverdachte materialen. In geval van overschrijding wordt de voorraad geblokkeerd door de certificatie-inrichting.

Op basis van de resultaten van het staal dat aan het extern labo werd overgemaakt voor analyse overeenkomstig CMA wordt de voorraad al dan niet vrijgegeven.

## CONFORMITEITSCONTROLE

De berekening van de asbestconcentratie en de evaluatie van het resultaat gebeurt als volgt:

$$C_{\text{hechtgebonden asbest}} + 10 \times C_{\text{niet-hechtgebonden asbest}} \leq 100 \text{ mg/kg ds.}$$

## Maatregelen bij niet-conform resultaat

Niet-overeenkomstigheid asbestgehalte

Bij overschrijding van de toegelaten concentratie kan de vergunninghouder overgaan tot een tegenproef op het tweede deelmonster. In voorkomend geval is het resultaat van die tegenproef bepalend.

Bij overschrijding wordt de voorraad geblokkeerd en moeten corrigerende maatregelen genomen worden zoals reiniging (op wettelijk verantwoorde manier in een daartoe vergunde inrichting) of legaal storten.

*Optioneel: De betreffende voorraad kan eventueel worden opgedeeld in verschillende deelpartijen (met een maximumgrootte van 1000 m<sup>3</sup>), volgens een vooraf opgemaakt plan met aanduiding van de verschillende deelpartijen. De deelpartijen moeten gescheiden worden opgeslagen. Op iedere deelpartij afzonderlijk moet een asbestanalyse worden uitgevoerd.*

Voor de deelpartijen met overschrijding moeten corrigerende maatregelen worden genomen. Het mengen van (deel)partijen is niet toegelaten.

Bij conform resultaat kan de levering worden hervat.

*De monsternemingen in het kader van de externe controle gebeuren steekproefsgewijs en ontslaan de producent niet van de uitvoering van de zelfcontrole. Dat houdt onder andere in dat als er bij de zelfcontrole de normwaarde van asbest wordt overschreden, de levering van de betreffende voorraad moet worden opgeschort.*

## Maatregelen bij niet-conform resultaat, te nemen door de certificatie-instelling

a) Informatie-inwinning:

Bij een eerste overschrijding van het asbestgehalte, houdt de producent de certificatie-instelling permanent schriftelijk op de hoogte van de genomen maatregelen.

b) Opschorten autonome levering:

Als bij twee opeenvolgende controles van een zelfde soort een overschrijding van het asbestgehalte wordt vastgesteld, wordt de producent voor de betreffende soort gesanctioneerd met een opschorting van autonome levering.

*Procedure tot normalisatie:*

De certificatie-instelling zal per productiebatch (min. 2000 en max. 5000 ton) een controle uitvoeren. Na 2 opeenvolgend conforme resultaten kan de autonome levering worden hervat.

c) Opschorten van het certificaat:

Indien bij drie opeenvolgende controles van een zelfde soort een overschrijding van het gehalte asbest wordt vastgesteld, wordt de producent voor de betreffende soort gesanctioneerd met een opschorting van het certificaat voor zes maanden.

*Procedure tot normalisatie:*

Na de aangegeven periode moeten minstens vier productiebatchen (minimaal 2000 en maximaal 5000 ton) aan een externe controle worden onderworpen. Na het bekomen van vier opeenvolgende conforme resultaten, wordt de schorsing opgeheven en kan de autonome levering terug worden hervat.

d) Gedeeltelijke intrekking van de certificatie:

Indien bij vier opeenvolgende controles van een zelfde soort een overschrijding van het gehalte asbest wordt vastgesteld, wordt de producent voor de betreffende soort gesanctioneerd met een intrekking van het certificaat voor de betreffende soort.

*Procedure tot normalisatie:*

Dit kan enkel via een nieuwe formele aanvraag voor de betreffende productie. Een nieuwe formele aanvraag kan pas ingediend worden zes maanden na de betekening van de intrekking van de certificatie voor de betreffende soort.

#### 10.3.2.4 Controle van de chemische verontreiniging

Één keer per jaar wordt per soort een monsterneming uitgevoerd in het bijzijn van de certificatie-instelling.

Voor de gerecycleerde granulaten die geproduceerd worden op een bouw- of sloopwerf wordt per mobiele installatie eveneens één keer per jaar per soort een monsterneming uitgevoerd op een bouw- en sloopwerf in het bijzijn van de certificatie-instelling.

De OVAM kan de frequentie nader specificeren.

De monsternamen en de analyse gebeuren overeenkomstig de voorwaarden vermeld in de wetgeving (VLAREMA, CMA). De volledige parameterlijst zoals gegeven in bijlage 2.3.2.A van het VLAREMA moet geanalyseerd worden.

De resultaten van de externe controle kunnen mee in rekening gebracht worden voor de bepaling van de frequentie voor de zelfcontrole.

De monsterneming mag uitgevoerd worden op een afgebakende partij van minimum 250 m<sup>3</sup>. Deze afgebakende partij mag niet geleverd worden tot alle resultaten gekend zijn.

#### 10.3.2.5 Controle per productiebatch

Voor producten die geproduceerd zijn met puin als vermeld in art. 8.7.1.1 - 4, moeten alle relevante controles voorzien in

- 8.7.3.1 Controle van de fysische verontreiniging
- 8.7.3.3 Controle op de aanwezigheid van asbest
- 8.7.3.4 Controle van de chemische verontreiniging

worden uitgevoerd per productiebatch.

Per 10 000 ton moet minstens één monsterneming en één controle worden uitgevoerd in het bijzijn van de certificatie-instelling.

Bij niet-conformiteit wordt de levering van de volledige productiebatch opgeschort. De certificatie-instelling gaat over tot bijkomende monsternemingen en analyses. Als die analyses ook aanleiding geven tot niet-conformiteiten, wordt de voorraad op legale wijze gestort of verder gereinigd (op een wettelijk verantwoorde manier in een daartoe vergunde inrichting). In geen geval mag de betreffende productiebatch nog worden verwerkt samen met ander puin of gerecycleerd granulaat. De producent brengt de certificatie-instelling schriftelijk op de hoogte van de genomen maatregelen.

Een productiebatch kan pas worden afgevoerd als alle resultaten conform zijn.

#### 10.3.2.6 Controle van de bouwtechnische kenmerken

<b>controle:</b>	<b>methode:</b>	<b>Frequentie controleproeven<sup>(4)</sup></b>
------------------	-----------------	---

- Samenstellingsproef <sup>(1) (3)</sup>	NBN EN 933-11	1 / soort
- Zeefanalyse + (gehalte deeltjes < 0,063 mm) <sup>(1)</sup>	NBN EN 933-1	1 / soort
- Kwaliteit van de fijne deeltjes: Methyleenblauwproef <sup>(1)</sup>	NBN EN 933-9 bijlage A	1 / jaar / soort
- Gehalte aan bestanddelen die de binding of de verharding van de hydraulisch gebonden mengsels verstoren <sup>(2)</sup>	NBN EN 1744 § 15.1;15.2;15.3	1 / jaar /soort
- Weerstand tegen afslijting (Micro-Deval) <sup>(2)</sup>	NBN EN 1097-1	1 / jaar / soort
- Weerstand tegen verbrijzeling (Los Angeles) <sup>(2)</sup>	NBN EN 1097-2	1 / jaar / soort
- Korrelvorm – Vlakheidsindex <sup>(2)</sup>	NBN EN 933-3	1 / jaar / soort
- Percentage gebroken en ronde stenen <sup>(2)</sup>	NBN EN 933-5	1 / jaar / soort
- Dichtheid <sup>(2)</sup>	NBN EN 1097-6 § 7, 8 of 9	1 / jaar / soort
- Wateropneming <sup>(2)</sup>	NBN EN 1097-6 § 7, 8 of 9	1 / jaar / soort
- Wateroplosbare chlorides <sup>(2)</sup>	NBN EN 1744-1 § 5	1 / jaar / soort
- Wateroplosbare sulfaten <sup>(2)</sup>	NBN EN 1744-1 § 10	1 / jaar / soort
- Totaal zwavelgehalte <sup>(2)</sup>	NBN EN 1744-1 § 11	1 / jaar / soort
- Versnelde polijstingscoëfficiënt <sup>(2)</sup>	NBN EN 1097-8	1 / jaar / soort
Invloed van wateroplosbare elementen op het begin van de binding van cement <sup>(2)</sup>	NBN EN 1744-6	1 / jaar / soort
Bestandheid tegen vriezen en dooien <sup>(2)</sup>	NBN EN 1367-1	1 / jaar / soort
- Gehalte aan organische stoffen	SB250 v2.2 14- 4.15	1 / jaar / soort
- Kalkachtige stoffen voor	NBN 589-209	1 / jaar / st

zeefzanden		
- Andere proeven <sup>(2)</sup>	Volgens betreffende norm	1 / jaar
<p>(1) Proef die, onafhankelijk van de toepassing van het product, in ieder geval uitgevoerd moet worden</p> <p>(2) Proef die slecht uitgevoerd moet worden indien ze op de technische fiches worden vermeld.</p> <p>(3) - Voor brokken puin wordt op de fractie &gt; 63 mm een samenstellingsproef uitgevoerd op het volledige proefmonster.</p> <p>(4) Bovenstaande frequenties hebben betrekking op vaste locaties en mobiele brekers. Indien (een) mobiele breker(s) enkel maar op 'eigen' vaste locaties breken, gelden de monsternames van de mobiele breker ook voor de vaste locatie.</p> <p>De proeven hoeven alleen uitgevoerd te worden in geval van productie in de betreffende productieperiode.</p> <p>Proeven die uitgevoerd worden in het kader van de externe controle, mogen in rekening worden gebracht voor de frequentie van de zelfcontrole.</p> <p><b>soort:</b> groep van zaken die zich door gemeenschappelijke kenmerken onderscheiden.</p> <p>Meer specifiek wordt in dit reglement door de term soort een onderscheid gemaakt tussen brekerzeefzand, zeefzand asfalt, betongranulaten, metselwerkgranulaten, menggranulaten, asfaltgranulaten (met en zonder gele verkleuring bij PAK-marker), sorteerzeefzand en sorteerzeefgranulaat.</p> <p><b>product:</b> in dit reglement slaat de term product op een gerecycleerd granulaat, onderscheiden naar soort en kaliber.</p>		

Resultaten van bijgewoonde proeven, die nog onvolledig zijn bij het beëindigen van het controlebezoek, dienen door de vergunninghouder binnen de 24 uur na het bezoek aan de keuringsinstelling te worden meegedeeld (fax of e-mail).

Indien de vergunninghouder voor alle proeven van zijn zelfcontrole een beroep doet op een controlelaboratorium, overeenkomstig de eisen van artikel 6.1, kunnen de controleproeven uitgevoerd worden in het kader van de zelfcontrole. De monsternemingen van de controleproeven dienen evenwel steeds te worden uitgevoerd in het bijzijn van de keuringsinstelling. Nazicht van de reproduceerbaarheid van de zeefanalyse is in dit geval niet van toepassing.

## CONFORMITEITSCONTROLE

### Nazicht van de individuele proefresultaten van de bijgewoonde proeven of controleproeven

#### Bijgewoonde proeven:

Indien de resultaten van de bijgewoonde proef niet voldoen, neemt de vergunninghouder de nodige correctieve maatregelen. De levering van het product wordt opgeschort totdat de vergunninghouder heeft aangetoond door middel van interne controle dat het product terug voldoet aan de eisen. De resultaten van deze interne controle worden overgemaakt aan de certificatie-instelling

Tijdens een volgend controlebezoek wordt een nieuw monster van hetzelfde product ontnomen en wordt hierop een nieuwe controleproef uitgevoerd. Indien het resultaat opnieuw ontoereikend is, wordt de vergunninghouder gesanctioneerd met een schorsing van autonome levering voor het betreffende product (enkel zeefanalyse) of soort (samenstellingsproef), totdat wordt vastgesteld dat de vergunninghouder in

staat is de overeenkomstigheid van het product te garanderen. Een bijkomend controlebezoek met nieuwe monsterneming en een controleproef is noodzakelijk.

#### Controleproeven:

Indien het resultaat van de controleproef niet voldoet of de resultaten van de interne en de controleproef niet vergelijkbaar zijn, stelt de keuringsinstelling in samenwerking met de vergunninghouder een onderzoek in. Desgevallend wordt een analyse van het derde proefmonster uitgevoerd in een ander controlelaboratorium of wordt er zo snel mogelijk een nieuwe monsterneming uitgevoerd tijdens een bijkomend bezoek.

Indien het resultaat opnieuw ontoereikend is, wordt de vergunninghouder gesanctioneerd met een schorsing van autonome levering voor het betreffende product (enkel zeefanalyse) of soort (samenstellingsproef), totdat wordt vastgesteld dat de vergunninghouder in staat is de overeenkomstigheid van het product te garanderen. Een bijkomend controlebezoek met nieuwe monsterneming en een controleproef is noodzakelijk.

#### **Nazicht van de reproduceerbaarheid van de zeefanalyses**

Men gaat na of de zeefrestverschillen  $\Delta R$  binnen de hierna volgende reproduceerbaarheidsintervallen  $r$  liggen:

- voor de zeven D, d en 0,063 mm:  $r = 5,0 \%$
- voor de tussenliggende zeven:  $r = 12,0 \%$

Wanneer één of meerdere  $\Delta R$  groter zijn dan het reproduceerbaarheidsinterval  $r$ , wordt overgegaan op een analyse van het derde proefmonster.

Deze tweede controleproef wordt uitgevoerd in een ander controlelaboratorium dan dit waar de eerste controleproef werd uitgevoerd.

Indien de reproduceerbaarheid deze keer voldoet wordt geen rekening gehouden met de resultaten van het eerste controlelaboratorium. Indien echter de resultaten van de tweede controleproef deze van het eerste controlelaboratorium bevestigen, stelt de vergunninghouder een onderzoek in naar de oorzaken van de tekortkomingen. De vergunninghouder wordt tevens gesanctioneerd met een waarschuwing.

Alle kosten van een bijkomende monsterneming en/of bijkomend controlebezoek, transport en beproeving zijn ten laste van de vergunninghouder.

#### **Nazicht van overige proeven**

Indien bij een controleproef, die geen zeefanalyse, samenstellingsproef, methyleenblauwproef of vlakheidsindex inhoudt, het beproevingsresultaat van het controlelaboratorium ontoereikend is, wordt een tweede monsterneming uitgevoerd tijdens een bijkomend bezoek.

Het beproevingsresultaat van het tweede proefmonster is doorslaggevend.

Indien dit ontoereikend is, wordt de vergunninghouder gesanctioneerd met een waarschuwing en schort hij de levering van het betreffende product op, totdat hij de oorzaken van de tekortkomingen heeft achterhaald en geregulariseerd. Hij brengt de keuringsinstelling op de hoogte van de genomen maatregelen.

### **10.4 Verslaggeving**

Van ieder controlebezoek wordt ter plaatse door de keurmeester een bezoekverslag opgemaakt, dat de volgende informatie bevat:

- de identificatie van de productie-eenheid (naam en identificatienummer);
- datum en duur van het controlebezoek;
- aard van de uitgevoerde controles en de gedane vaststellingen;
- de opmerkingen over de zelfcontrole,

In voorkomend geval bevat het bezoekverslag ook de volgende gegevens:

- de bemonsteringen voor de controleproeven;
- de resultaten en de interpretatie van de resultaten van de proeven;
- de door de vergunninghouder getroffen schikkingen om een gebrek of tekortkoming te verhelpen;
- het aantal bijlagen en de identificatie ervan.

De vergunninghouder of de gemachtigde werknemer van de vergunninghouder is gerechtigd om op het bezoekverslag zijn eigen opmerkingen te vermelden. Ieder bezoekverslag wordt ondertekend door de keurmeester enerzijds en de vergunninghouder of de gemachtigde werknemer van de vergunninghouder anderzijds.

De vergunninghouder ontvangt een kopie van het bezoekverslag.

## **11 CERTIFICATIEAANVRAAG**

### **11.1 Algemene bepalingen**

Het QUAREA-certificaat kan worden aangevraagd door elke producent van de onder het lastenboek bedoelde producten, op voorwaarde dat de aanvrager als dusdanig in het Belgisch handelsregister is ingeschreven, of in een gelijkwaardig register in een ander land van de Europese Unie.

In afwijking op kan het QUAREA-certificaat aangevraagd worden door een producent van de onder het lastenboek bedoelde producten, die gevestigd is buiten de Europese Unie en die niet ingeschreven is in het Belgisch handelsregister of een gelijkwaardig register in een ander land van de Europese Unie, op voorwaarde dat hij in België of in een ander land van de Europese Unie beschikt over een zaakgelastigde die mede verantwoordelijk is en wel is ingeschreven in dergelijk register.

### **11.2 Informatieve aanvraag**

De producent die een QUAREA-certificaat wenst en zich bij CERTIPRO® heeft kenbaar gemaakt, wordt door CERTIPRO® uitgenodigd een informatieve aanvraag in te dienen.

CERTIPRO® stelt de certificaataanvrager schriftelijk op de hoogte van de principes van de vergunningsverlening en bezorgt hem onder meer de volgende documenten:

- een exemplaar van dit certificatiereglement
- een exemplaar van het lastenboek van het QUAREA-zorgsysteem
- een lijst van de van toepassing zijnde normen of normatieve documenten (voor zover deze niet zijn vervat in de 2 vorige documenten)
- Een typeformulier ‘Aanvraagformulier’

Indien de producent het opportuun acht kan hij een informatief bezoek aanvragen dat voorafgaat aan het inleidend bezoek (art. 12.4.2).

### **11.3 Formele aanvraag**

Het QUAREA-certificaat wordt voor elke productie-eenheid en elk product afzonderlijk aangevraagd.

De certificaataanvrager stuurt CERTIPRO® een aanvraagdossier in tweevoud op, bestaande uit:

- het formele aanvraagformulier die volgende punten vermeldt:
  1. de hoedanigheid van de aanvrager, waaruit blijkt dat hij de vergunning kan aanvragen;
  2. de naam en de ligging van de productie-eenheid waarvoor de vergunning wordt aangevraagd
  3. de verwijzing naar het certificatiereglement en het desbetreffende lastenboek waarop de aanvraag betrekking heeft;
  4. de naam van een persoon die instaat voor de contacten met CERTIPRO®
  5. het aantal productiedagen van het product, waarop de aanvraag betrekking heeft, over de periode van het jaar die dit van de aanvraag voorafgaat.
- De door een bevoegde directieverantwoordelijke ondertekende verklaring van verbintenis;
- Voor productie-eenheden op een vaste locatie: een afschrift van de VLAREM-milieuvergunning
- Een lijst met de secundaire grondstoffen voorzien van CE-markering waarover de QUAREA-certificaataanvrager reeds beschikt en een kopie van het certificaat
- Per product aangeven of het producten betreft die gebruikt worden in aan afgedekte toepassing of een niet afgedekte toepassing.
- Een ontwerp van Technisch dossier
- Indien de leverancier beschikt over een gecertificeerd kwaliteitssysteem overeenkomstig de norm NBN-EN-ISO 9001, een kopie van het certificaat.

Door het indienen van zijn formele aanvraag gaat de aanvrager de verbintenis aan:

- zich aan de bepalingen van dit certificatiereglement en het lastenboek van het QUAREA-zorgsysteem te onderwerpen;
- alle maatregelen te treffen, opdat de overeenkomstigheid van elk onder het QUAREA-certificaat geleverde product gewaarborgd zou zijn;
- Behoudens de in artikel 13.1 voorziene uitzonderingen, de gehele productie van de betreffende secundaire grondstof steeds onder het QUAREA-certificaat te produceren en op de markt te brengen;
- De productie van alle secundaire grondstoffen in de productie-eenheid te onderwerpen aan het QUAREA-zorgsysteem.

Nadat CERTIPRO® het aanvraagdossier heeft ontvangen, onderzoekt CERTIPRO® binnen de maand de volledigheid van het dossier, tenzij schriftelijk met de producent een andere termijn is afgesproken.

Indien het aanvraagdossier niet volledig is, wordt de aanvraag in behandeling genomen op een tijdstip dat in overleg met de producent wordt bepaald.

#### **11.4 Ontvankelijkheid van de formele aanvraag**

CERTIPRO® bevestigt aan de QUAREA-certificaataanvrager de ontvankelijkheid van de formele aanvraag van zodra het aanvraagdossier volledig is en toelaat te beoordelen of de producent in aanmerking komt om een QUAREA-certificaat aan te vragen en aan de financiële verplichtingen is voldaan.

De formele aanvraag kan niet ontvankelijk verklaard worden indien:

1. voor vaste locatie: er geen afschrift van de VLAREM-milieuvergunning is toegevoegd.
2. de VLAREM-VLAREMmilieuvergunning niet in overeenstemming is met de productie-installatie(s)
3. er geen CE-markering voor de secundaire grondstof aanwezig is, ondanks het feit dat deze CE-markering verplicht is.

CERTIPRO® behoudt zich het recht de aanvraag niet in behandeling te nemen en doet dit via een gemotiveerd schrijven.

## **12 AUDITPROCES EN VERGUNNINGSVERLENING EN -VERLENGING**



## 12.1 Algemene bepalingen

De externe controle (=audit) heeft tot doel de conformiteit van de zelfcontrole van de leverancier na te gaan. De externe controle wordt beschreven in hoofdstuk 10 EXTERNE CONTROLE

## 12.2 Uitvoer van een controlebezoek

CERTIPRO® neemt contact op met de leverancier om een datum af te spreken waarop het controlebezoek kan worden uitgevoerd.

Tijdens het controlebezoek wordt de overeenstemming met het lastenboek overlopen conform planning die opgemaakt wordt voor de verschillende types audit (initiële audit, toezichtsaudit, hercertificatie-audit) vermeld hieronder. De mate van overeenstemming van de uitvoer van de verschillende onderdelen van het productiecontrolesysteem met de norm wordt beoordeeld door de keurder. Ingeval van overeenstemming zal hij dit punt beoordelen als conform in zijn verslag. In geval van niet overeenstemming zal hij een waarde moeten geven aan deze afwijking. (zie 12.3).

Op het einde van het controlebezoek zal de keurder een verslag opmaken waarin de zware tekortkomingen (A-afwijkingen) zijn opgesomd. Dit verslag zal in tweevoud worden uitgeprint en ondertekend worden door de leverancier en de keurder. Elke partij ontvangt 1 getekend exemplaar.

## 12.3 Soorten afwijkingen

Volgende soorten afwijkingen worden gedefinieerd:

- **Waarschuwing: afwijking met hoge impact op de productkwaliteit (A-afwijkingen):** Dit type afwijkingen wordt gegeven aan onderdelen die dusdanig afwijken van de norm en tot gevolg hebben dat de kwaliteit van de (gerecycleerde) granulaten niet meer in overeenstemming is. Corrigerende acties met betrekking tot het oplossen van de A-afwijkingen worden schriftelijk overgemaakt aan de certificatie-instelling binnen de periode die is aangegeven in het verslag. Indien nodig kan de certificatie-instelling een bijkomend onderzoek verrichten.

In het geval van een inleidend bezoek (zie 12.4) heeft een A-afwijking tot gevolg dat er niet kan worden overgegaan tot certificatie. Indien bij een toezichtsaudit (zie 12.7) de A-afwijking niet is weggewerkt binnen de gestelde periode, leidt de A-afwijking tot het opschorten van het certificaat totdat is aangetoond dat de afwijking is weggewerkt. Indien een B-afwijking uit een vorig bezoek niet is weggewerkt leidt dit onmiddellijk tot een A-afwijking.

- **Afwijking met mogelijke impact op de productkwaliteit (B-afwijkingen):** Dit type afwijking wordt gegeven aan onderdelen die afwijken van de norm maar die niet onmiddellijk een gevaar betekent voor de kwaliteit van de granulaten. Deze opmerkingen moeten weggewerkt zijn binnen de periode die is aangegeven in het verslag.
- **Afwijking met lage of geen impact op de productkwaliteit (C-afwijkingen):** Dit type afwijking wordt gegeven aan onderdelen die afwijken van de norm maar die op geen enkele manier een gevaar betekent voor de kwaliteit van de (gerecycleerde) granulaten. Deze opmerkingen moeten weggewerkt zijn binnen de periode die is aangegeven in het verslag.

Bij het voorkomen van veel opmerkingen van het type B of C, kan de certificatie-instelling beslissen een vergunning op te schorten totdat voldaan is aan de gemaakte opmerkingen.

## 12.4 Initiële certificatieaudit (=toelatingsonderzoek)

Na de ontvankelijkheidsverklaring van de formele aanvraag gaat CERTIPRO® over tot het initiële certificatieaudit. Deze initiële certificatieaudit bestaat uit twee fasen:

- fase 1: een documentonderzoek,
- fase 2: een inleidend bezoek en externe controles ter evaluatie van de zelfcontrole.

#### *12.4.1 Fase 1: Documentonderzoek*

Tijdens het documentonderzoek voert CERTIPRO® een voorafgaandelijke evaluatie uit van de documenten vermeld onder artikel 11.3. Indien het resultaat van het documentonderzoek wijst op grote afwijkingen in het dossier ten opzichte van het lastenboek van het QUAREA-zorgsysteem, beslist CERTIPRO® tot beëindiging van de aanvraagprocedure en brengt de QUAREA-certificaataanvrager hiervan schriftelijk op de hoogte. Bij minimale afwijkingen beslist CERTIPRO® tot voortzetting van de aanvraagprocedure en bepaalt de termijn waarbinnen de producent de afwijkingen moet verhelpen.

#### *12.4.2 Fase 2: Inleidend bezoek en de toelatingsperiode*

Op de datum overeengekomen tussen de QUAREA-certificaataanvrager en de keuringsinstelling voert deze een inleidend bezoek uit dat betrekking heeft op:

- de overeenkomstigheid van de organisatie van de locatie met het QUAREA-zorgsysteem
- de overeenkomstigheid van de zelfcontrole met de reglementaire bepalingen
- de overeenkomstigheid van de productie-installaties met het QUAREA-zorgsysteem en het Technisch dossier
- de overeenkomstigheid van het product met de reglementaire bepalingen.
- de beschikbaarheid van een stofvrij en verlucht lokaal voor de uitvoering van de controleopdrachten door de keuringsinstelling

De toelatingsperiode dient om het vermogen van de QUAREA-certificaataanvrager aan te tonen voortdurend de overeenkomstigheid van het product te waarborgen.

De toelatingsperiode vangt aan op datum van het inleidend bezoek, mits gunstig advies van de keuringsinstelling.

De duur van de toelatingsperiode bedraagt minimaal 20 productiedagen<sup>3</sup> en maximum 1 jaar. Voor het overige is zij afhankelijk van het bewijs van de QUAREA-certificaataanvrager, dat:

- a) aan alle bepalingen van dit certificatiereglement is voldaan
- b) de overeenkomstigheid van de producten met de reglementaire bepalingen wordt aangetoond op basis van de geregistreerde controle- en proefresultaten van de zelfcontrole door de QUAREA-certificaataanvrager en de externe controle door de keuringsinstelling

Tijdens de toelatingsperiode wordt door de QUAREA-certificaataanvrager de definitieve versie van het technisch dossier opgesteld, waarvan een gewaarmerkt exemplaar, aan CERTIPRO® wordt overgemaakt.

#### *12.4.3 Zelfcontrole tijdens de toelatingsperiode*

De zelfcontrole tijdens de toelatingsperiode is dezelfde als deze tijdens de certificatieperiode (zie lastenboek van het QUAREA-zorgsysteem) waarbij op de secundaire grondstoffen minstens de volgende proeven worden uitgevoerd:

---

<sup>3</sup> Indien de vergunninghouder beschikt over een gelijkwaardig certificaat zoals bedoeld in het ministerieel besluit van 2 december 2005, is er geen eis naar een minimumtermijn.

- a) **Bouwtechnische proeven**
  - samenstellingsproef: 4/ soort
  - zeefanalyse: 4/product
  - in functie van de toepassing 1/product (voor zover de eigenschap intern wordt beproefd)
- b) **Milieuhygiënische proeven**
  - teerhoudendheid asfalt: 4
  - asbest: 4/ soort (volgens de proefmethode beschreven bij zelfcontrole)
  - chemisch: 1/soort

#### *12.4.4 Productidentificatie en voorraadbeheer tijdens de toelatingsperiode*

De productidentificatie tijdens de toelatingsperiode geschiedt op dezelfde manier als tijdens de certificatieperiode, met uitzondering van het aanbrengen van het certificatielogo. Indien tijdens de toelatingsperiode, zowel interne als de controleresultaten van een bepaald product conform zijn, kan mits schriftelijke toelating hiervoor verleend werd door CERTIPRO®, op de afleveringsbon “In toelatingsperiode QUAREA” worden vermeld.

Het voorraadbeheer tijdens de toelatingsperiode geschiedt op dezelfde manier als tijdens de certificatieperiode.

#### *12.4.5 Externe controle tijdens de toelatingsperiode*

De externe controle tijdens de toelatingsperiode is dezelfde als tijdens de certificatieperiode, (zie artikel 13) waarbij op de secundaire grondstoffen minstens volgende controleproeven worden uitgevoerd:

- c) **Bouwtechnische proeven**
  - samenstellingsproef: 1/ soort
  - zeefanalyse: 1/product
  - in functie van de toepassing 1/product (voor geometrische eigenschappen)  
1/soort (voor fysische en fysico-chemische eigenschappen)
- d) **Milieuhygiënische proeven**
  - Chemische verontreiniging: 1/soort
  - teerhoudendheid asfalt: 4
  - asbest 1/ soort volgens de methode beschreven bij de externe controle

#### *12.4.6 Gelijkwaardigheid van certificaten*

Indien de certificaataanvrager reeds beschikt over certificaten, kunnen deze als gelijkwaardig worden beschouwd indien:

- De certificaataanvrager heeft voldaan aan alle reglementaire bepalingen van de CE-markering niveau AVCP 2+ (zie artikel 1);
- De zelfcontrole wordt uitgevoerd zoals beschreven in dit certificatiereglement (zie artikel 8);
- De externe controle wordt uitgevoerd zoals beschreven in dit certificatiereglement (zie artikel 10)

Indien deze certificaten nog steeds geldig zijn en er geen sanctie is gepubliceerd op de website van de gelijkwaardige certificatie-instelling, kan men stellen dat de continuïteit verzekerd is en mag men direct overgaan tot het beëindigen van de toelatingsperiode en kan men overgaan tot het QUAREA-certificaatsverlening. Voor de verdere continuïteit van dit dossier wordt rekening gehouden met de inspectiedata van de gelijkwaardige certificatie-instelling.

#### *12.4.7 Afsluiting van het toelatingsdossier*

Indien de toelatingsperiode niet kan worden afgesloten na 1 jaar wordt de aanvrager schriftelijk door CERTIPRO® verwittigd van de afsluiting van zijn aanvraagdossier. De aanvrager kan hierna desgewenst een nieuwe aanvraag indienen. De QUAREA-certificaataanvrager is dan verplicht de reeds door CERTIPRO® gemaakte kosten te betalen.

De aanvrager kan op elk moment schriftelijk afzien van zijn aanvraag. CERTIPRO® bevestigt dan schriftelijk de afsluiting van zijn aanvraagdossier. In dit geval is de aanvrager verplicht de reeds door CERTIPRO® gemaakte kosten te betalen.

Indien uit tussentijdse beoordeling blijkt dat een positief eindresultaat niet te verwachten is, kan de behandeling van de aanvraag worden beëindigd in gezamenlijk overleg. Ook in dit geval is de aanvrager verplicht de reeds door CERTIPRO® gemaakte kosten te betalen.

Indien de QUAREA-certificaataanvrager tijdens de toelatingsperiode voor bijzondere moeilijkheden komt te staan, is CERTIPRO® gerechtigd om op advies van de keuringsinstelling de duur van de toelatingsperiode uitzonderlijk te verlengen. Een dergelijke verlenging kan ook op gemotiveerd verzoek van de QUAREA-certificaataanvrager en mits gunstig advies van keuringsinstelling toegekend worden.

De toelatingsperiode wordt beëindigd door ofwel:

- de verlening van de vergunning
- de weigering van de vergunning
- de afsluiting van het aanvraagdossier door de QUAREA-certificaataanvrager of door CERTIPRO®

## **12.5 Certificatiedossier**

Na het inleidend bezoek en voorafgaand aan de certificatiebeslissing, wordt door de keuringsinstelling binnen een maand een certificatiedossier opgemaakt op basis van het documentonderzoek en de controlebezoeken tijdens de toelatingsperiode en aan de aanvrager van de vergunning overgemaakt.

Het certificatiedossier omvat alle relevante opmerkingen die een beoordeling van de organisatie van de zelfcontrole van de leverancier en de overeenkomstigheid van de producten mogelijk maken.

Deze rapportering van de beslissing met betrekking tot de vergunningverlening gebeuren binnen een maand na de beëindiging van de toelatingsperiode.

## **12.6 Vergunningsverlening en gebruik van het certificatielogo**

### *12.6.1 Voorwaarden voor de vergunningsverlening*

De certificatieraad van CERTIPRO® verleent het QUAREA-certificaat van zodra op basis van de controleverslagen is gebleken dat de overeenkomstigheid van de secundaire grondstoffen in voldoende mate gewaarborgd is en nadat werd vastgesteld dat aan alle eisen van technische, administratieve en financiële aard inzake het QUAREA-zorgsysteem werd voldaan.

### *12.6.2 Draagwijdte van het QUAREA-certificaat*

Iedere vergunning wordt verleend per product en productie-eenheid. De vergunning vermeldt de hoofdzetel van de producent.

Door het verlenen van de vergunning verklaart CERTIPRO® dat de overeenkomstigheid van de gecertificeerde secundaire grondstof regelmatig wordt nagegaan op basis van de periodiek controle van de zelfcontrole van de vergunninghouder door een derde partij. Bovendien verklaart CERTIPRO® hierdoor dat de productie van de secundaire grondstoffen gebeurt in respect van de voorwaarden van de

milieuvergunning en dat de traceerbaarheid van de secundaire grondstoffen te allen tijde kan worden nagegaan.

Door het verlenen van de vergunning erkent CERTIPRO<sup>®</sup> dat er voldoende mate van vertrouwen bestaat dat de vergunninghouder produceert in overeenstemming met de milieuwetgeving, alle mogelijke maatregelen treft ter bescherming van mens en milieu en op basis van zijn zelfcontrole, de overeenkomstigheid van zijn secundaire grondstof kan waarborgen.

Door het aanbrengen van het certificatielogo volgens de bepalingen van artikel 12.6.7, waarborgt de QUAREA-vergunninghouder dat de secundaire grondstoffen overeenkomstig zijn en verbindt hij er zich toe alle maatregelen te treffen opdat dit doorlopend het geval zou zijn.

Het aanbrengen van het certificatielogo ontslaat de vergunninghouder niet van zijn verantwoordelijkheden en vervangt deze niet door die van CERTIPRO<sup>®</sup>, keuringsinstelling of enige andere bij de certificatie betrokken instantie.

### *12.6.3 Weigering van de vergunning*

Ingeval van weigering van de vergunning wordt deze weigering, met motivering, schriftelijk door CERTIPRO<sup>®</sup> aan de aanvrager betekend.

### *12.6.4 Geldigheidsduur van de vergunning*

De vergunning gaat in op de dag van de toekenning van de vergunning en eindigt 3 jaar later.

Behoudens een schriftelijke verzaking door de vergunninghouder drie maanden voor de afloop van deze tijdspanne, wordt de vergunning stilzwijgend verlengd voor een nieuwe periode van 3 jaar.

De geldigheid van de vergunning kan worden opgeschort:

- op gemotiveerde aanvraag van de vergunninghouder (artikel 12.10);
- door CERTIPRO<sup>®</sup> als gevolg van een sanctie (artikel 16)

De geldigheid van de vergunning neemt voorts een einde door:

- de intrekking van de vergunning door CERTIPRO<sup>®</sup> bij verzaking door de vergunninghouder (art. 12.10), bij stopzetting van de productie (art. 13.3) of als gevolg van een sanctie (art. 16);
- de opheffing van dit certificatiesysteem voor de betreffende secundaire grondstof

De opschorting of het einde van de geldigheidsduur van het QUAREA-certificaat wordt schriftelijk door CERTIPRO<sup>®</sup> aan de QUAREA-vergunninghouder betekend.

### *12.6.5 Wijziging van de vergunning*

Indien de QUAREA-vergunninghouder de gecertificeerde productie wenst te beperken, uit te breiden of te veranderen, stelt hij CERTIPRO<sup>®</sup> hiervan voorafgaandelijk schriftelijk in kennis.

Bij een uitbreiding of een al dan niet tijdelijke wijziging van de gecertificeerde productie toont de QUAREA-vergunninghouder door zelfcontrole aan, dat de gewijzigde of bijkomende producten overeenkomstig zijn door middel van bijkomende gegevens:

- a) Bouwtechnische proeven
  - samenstellingsproef: 4 indien het een nieuwe soort betreft
  - zeefanalyse: 4
  - in functie van de toepassing 1 indien het een nieuw kenmerk of soort betreft
- b) Milieuhygiënische proeven
  - teerhoudendheid asfalt: 4 indien asfalt nog niet behoorde tot de soorten

- asbest: 4 volgens de proefmethode beschreven bij zelfcontrole indien het een nieuwe soort betreft
- chemisch: 1 indien het een nieuwe soort betreft

CERTIPRO® oordeelt of een (bijkomend) controlebezoek met monsterneming voor externe controle noodzakelijk is en dit binnen een termijn van één kalenderweek na ontvangst van de aanvraag, tot uitbreiding.

CERTIPRO® is gerechtigd de vergunninghouder het doorlopen van een toelatingsperiode op te leggen tijdens dewelke gewijzigde of bijkomende productiedelen worden geproduceerd.

#### 12.6.6 QUAREA-certificaat

Bij de verlening en de verlenging van het QUAREA-certificaat wordt aan de vergunninghouder per productie-eenheid/mobiele installatie en per product een certificaat van overeenkomstigheid uitgereikt.

Zodra de overeenkomstigheid van gewijzigde of bijkomende productiedelen is aangetoond of zodra de beperking van de gecertificeerde productie is kenbaar gemaakt (art. 12.6.5), actualiseert CERTIPRO® het certificaat.

Het certificaat vermeldt minstens:

- de identiteit van de certificatie-instelling;
- de identiteit en de maatschappelijke zetel van de QUAREA-vergunninghouder;
- het identificatienummer en vestigingsplaats van de productie-eenheid (voor vaste locatie);
- de referentie van het lastenboek van het QUAREA-zorgsysteem waarmee de overeenkomstigheid wordt gecertificeerd;
- de nummer van het QUAREA-certificaat;
- de datum van de verlening van het QUAREA-certificaat;
- de draagwijdte van het QUAREA-certificaat;
- de datum van het einde van de geldigheid van het certificaat;

Het certificaat omschrijft de gecertificeerde productie overeenkomstig de aanwijzingen van het certificatiereglement en het lastenboek van het QUAREA-zorgsysteem

De QUAREA-vergunninghouder mag slechts afschriften van het volledige certificaat verspreiden.

De QUAREA-vergunninghouder is ertoe gehouden elke rechtstreekse afnemer van het gecertificeerde product op diens eenvoudig verzoek gratis een volledig afschrift te bezorgen van het QUAREA-certificaat.

#### 12.6.7 Productidentificatie en gebruik van het QUAREA-logo

De secundaire grondstof zal duidelijk geïdentificeerd worden op de afleveringsbon .

Voor secundaire grondstoffen waarvoor een CE -markering verplicht is komt de benaming overeen met deze aangenomen in het kader van de attestering van de CE – markering NIVEAU 2<sup>+</sup>.

Voor de andere secundaire grondstoffen wordt de soort en de korrelmaat opgegeven. In geval van vrijwillige bijkomende bouwtechnische keuring wordt tevens de toepassing aangegeven zoal beschreven in de standaardbestekken.

Van zodra het QUAREA-certificaat verleend wordt, wordt bij iedere gecertificeerde secundaire grondstof de vermelding: “met certificaat QUAREA” geplaatst, gevolgd door het identificatienummer van de

QUAREA-vergunninghouder, het identificatienummer van de technische fiche en het QUAREA-logo. Deze gegevens dienen gegroepeerd vermeld te worden.

Het QUAREA-logo dient op volgende wijze aangebracht te worden:



Tijdens de toelatingsperiode kan, mits schriftelijke toelating door CERTIPRO® verleend, de vermelding “in toelatingsperiode QUAREA” gevolgd door het identificatienummer van de vergunninghouder en het identificatienummer van de technische fiche, worden toegevoegd. Het QUAREA-logo mag nog niet aangebracht worden.

### **12.7 Toezichtaudits (controlebezoeken) tijdens vergunningsperiode**

De certificatie-instelling zet haar controleactiviteiten op een dusdanige manier op dat alle representatieve onderdelen en functies binnen het toepassingsgebied van het kwaliteitssysteem op regelmatige basis worden geauditeerd. Hierbij wordt vooral aandacht besteed aan de wijzigingen bij de vergunninghouder en zijn kwaliteitssysteem (bij aanvang van audit vragen of er wijzigingen zijn doorgevoerd)

De toezichtaudits worden op locatie van de vergunninghouder uitgevoerd maar zijn niet noodzakelijk audits van het volledige systeem. De toezichtaudits kunnen gepland worden met andere controleactiviteiten (bv CE controlebezoeken) zodat de certificatie-instelling het vertrouwen behoudt dat de vergunninghouder in de periode tussen hercertificatie blijft voldoen aan de eisen.

Voor het programma voor de toezichtaudit wordt verwezen naar 10.2

### **12.8 Behoud van certificatie**

De certificatie-instelling zet de certificatie voort indien de vergunninghouder heeft bewezen te blijven voldoen aan de eisen van de normen. Ze kan de certificatie blijven voortzetten op basis van een positieve conclusie van de auditor zonder verder onafhankelijke beoordeling door de certificatieraad (zie 4.4.2).

Indien de vergunninghouder geen gevolg geeft aan de vastgestelde afwijkingen zoals beschreven in 12.3 ‘afwijkingen’ kan de auditor vooralsnog beslissen om een onafhankelijke beoordeling door de certificatieraad te laten uitvoeren.

### **12.9 Hercertificatie**

Na twee toezichtaudits plant de certificatie-instelling elk derde jaar een hercertificatie-audit in . Tijdens de hercertificatie-audit beoordeelt de auditor of voortdurend wordt voldaan aan de eisen gesteld in de

relevante normen of andere normatieve documenten.. Tijdens de hercertificatie-audit wordt elk onderdeel van het systeem beoordeelt en wordt eveneens gebruik gemaakt van de verslagen van de toezichtsaudits.

In geval van meer vestigingen wordt bij de planning van de audit rekening worden gehouden dat de auditactiviteiten op de locatie(s) voldoende omvattend is om vertrouwen in de certificatie te geven.

Wanneer gedurende de hercertificatie afwijkingen van het type A (zie 12.3) worden vastgesteld moet de vergunninghouder gevolg geven aan deze afwijkingen alvorens het certificaat vervalt.

Na de hercertificatie-audit geeft de certificatie-instelling alle verslagen van de auditperiode door aan de certificatie raad alsook de klachten die de certificatie-instelling heeft ontvangen tijdens de certificatieperiode.

Het is de certificatie raad die, ingeval een gunstig beoordeling, de hercertificatie bevestigt.

### **12.10 Opschorting en verzaking door de QUAREA-vergunninghouder**

De QUAREA-vergunninghouder kan een opschorting vragen van zijn QUAREA-certificaat, of aan het QUAREA-certificaat verzaken.

De opschorting van en de verzaking aan de vergunning kunnen betrekking hebben op een gedeelte of op het geheel van de gecertificeerde productie.

De opschorting van het QUAREA-certificaat wordt schriftelijk en met motivatie aangevraagd, met opgave van de gewenste duur van de opschorting, alsmede een gemotiveerde aanduiding betreffende de tijd die nodig is voor de liquidatie van de voorraad gecertificeerde producten.

CERTIPRO<sup>®</sup> kent de opschorting al dan niet toe vanaf een bepaalde datum en voor een welbepaalde duur, die niet langer mag zijn dan één kalenderjaar.

De QUAREA-vergunninghouder brengt CERTIPRO<sup>®</sup> met een aangetekend schrijven op de hoogte van de verzaking, mits een vooropzeg van drie maanden. De brief bevat een gemotiveerde aanduiding betreffende de tijd die nodig is voor de liquidatie van de voorraad gecertificeerde producten, waarop CERTIPRO<sup>®</sup> de datum bepaalt waarop het QUAREA-certificaat wordt ingetrokken.

CERTIPRO<sup>®</sup> betekent schriftelijk aan de vergunninghouder de gevraagde intrekking en de datum waarop deze van kracht wordt.

### **12.11 Wijziging van verwijzingspecificaties, het certificatiereglement en het lastenboek van het QUAREA-zorgsysteem.**

CERTIPRO<sup>®</sup> stelt de QUAREA-vergunninghouder onmiddellijk in kennis van elke wijziging van de van toepassing zijnde verwijzingspecificaties, het certificatiereglement en het lastenboek waarvan zijzelf in kennis werd gesteld en die betrekking hebben op de certificatie van de secundaire grondstoffen voor gebruik in- of als bouwstof, met vermelding van de periode waarover de QUAREA-vergunninghouder beschikt om zich aan de gewijzigde voorschriften aan te passen.

CERTIPRO<sup>®</sup> stelt de keuringsinstellingen en de controlelaboratoria onmiddellijk in kennis van elke wijziging van de technische productspecificaties en reglementen waarvan zij zelf in kennis werd gesteld



en die betrekking hebben op de controles en controleproeven en die hen aanbelangen, met vermelding van het tijdstip waarop de wijzigingen in voege treden.

## **12.12 Lijst van QUAREA-certificaathouders**

CERTIPRO<sup>®</sup> publiceert en verspreidt periodiek, en minstens éénmaal per 6 maanden, een actueel gehouden lijst van de QUAREA-vergunninghouders.. Deze lijst wordt ook geactualiseerd bijgehouden op de website van CERTIPRO<sup>®</sup>

De elektronische lijst vermeldt naast de QUAREA-vergunninghouders, voor desbetreffende gevallen “in toelatingsperiode”, de ingangsdatum van intrekkingen, de ingangsdatum en de duur van de opschortingen die van kracht zijn geweest in de periode voorafgaand aan de publicatie of die van kracht zijn, de declassering van bepaalde productiedelen, de secundaire grondstoffen welke tijdens de proefperiode op de markt mogen gebracht worden met de vermelding “in toelatingsperiode QUAREA”.

## **13 QUAREA-CERTIFICATIEPERIODE**

### **13.1 Twijfelachtige en afgekeurde producten**

De twijfelachtige producten zijn deze waarvan de QUAREA-vergunninghouder geen zekerheid heeft omtrent hun overeenkomstigheid. De twijfelachtige producten worden onderworpen aan een aanvullend onderzoek, desgevallend met CERTIPRO<sup>®</sup>. De QUAREA-vergunninghouder gaat na dit aanvullend onderzoek over tot goed- of afkeuring.

De producten die na de laatste productiestap niet overeenkomstig zijn, worden door de QUAREA-vergunninghouder afgekeurd.

De afgekeurde producten worden ingeschreven in het register van de productie op een wijze die de naspeurbaarheid waarborgt en met vermelding van de reden van afkeuring. Elk identificatie van een afgekeurd product draagt een duidelijk en onuitwisbaar merkteken ten bewijze van de afkeuring. Afgekeurde producten ondergaan opnieuw, geheel of gedeeltelijk, het bewerkingsproces evenals de overeenkomende controles.

### **13.2 Levering tijdens de QUAREA-certificatieperiode**

Op het ogenblik van de levering moet er voldoende vermoeden bestaan omtrent de overeenkomstigheid van de geleverde secundaire grondstoffen.

Elke leveringsbon van de gecertificeerde secundaire grondstof vermeldt de hoeveelheid en de identificatie van de geleverde secundaire grondstof, en is in overeenstemming met de bepalingen van het reglement voor het gebruik van het certificatielogo.

Het situatieplan van de vergunninghouder geeft ook de producten die als twijfelachtig of als afgekeurd moeten beschouwd worden, zoals verontreinigde producten, laadresten, vermengde producten en andere

De afgekeurde producten mogen onder geen enkele voorwaarde geleverd worden.

De naspeurbaarheid van de bestemming van de afgekeurde producten moet door de geëigende registraties gewaarborgd worden.

Indien de vergunninghouder na levering de niet-overeenkomstigheid van de geleverde secundaire grondstoffen vaststelt, stelt hij de afnemer zowel als CERTIPRO<sup>®</sup> hiervan ogenblikkelijk schriftelijk in kennis, met vermelding van de redenen van niet-overeenkomstigheid. De kennisgeving aan de afnemer moet door CERTIPRO<sup>®</sup> controleerbaar zijn en de certificatie-instelling is gerechtigd de inhoud van de kennisgeving te laten wijzigen.

### 13.3 Wijziging van de productie

De QUAREA-vergunninghouder is ertoe gehouden CERTIPRO<sup>®</sup> in te lichten over elke productieonderbreking, zodanig dat de controlebezoeken hierop kunnen worden afgestemd. Het niet naleven van de meldingsplicht kan leiden tot nutteloze bezoeken. Deze bezoeken zullen gefactureerd worden als een type B-bezoek.

CERTIPRO<sup>®</sup> is gerechtigd overeenkomstig de bepalingen van dit certificatiereglement de nodige maatregelen te nemen opdat het vertrouwen in de overeenkomstigheid van de secundaire grondstof zou behouden blijven na een onderbreking van de productie.

De QUAREA-vergunninghouder brengt CERTIPRO<sup>®</sup> met een aangetekend schrijven op de hoogte van de definitieve stopzetting van een productie. De stopzetting van de productie wordt door CERTIPRO<sup>®</sup> behandeld als een verzaking door de vergunninghouder (art 8.8).

## 14 FINANCIIEEL STELSEL

### 14.1 Algemene bepalingen

De vermelde bedragen zijn in Euro. Ze zijn onderhevig aan indexering (referentie-index 01/01/03),

$$h = h_0 \frac{(S)}{S_0}$$

aangepast één keer per jaar op 1 januari op basis van volgende formule:

waarin: h = herziend bedrag

h<sub>0</sub> = basisbedrag

S = waarde van de algemene index "S" gepubliceerd door de Federale Overheidsdienst Economie, KMO, Middenstand en Energie – op 1 januari van het beschouwd jaar.

S<sub>0</sub> = waarde van S van 01/01/03 (= 24,318)

De vermelde honoraria zijn geldig voor Belgische bedrijven. Voor buitenlandse bedrijven dienen deze honoraria vermeerderd te worden met verplaatsingskosten (duur + aantal km per wagen of ander transportmiddel) en eventuele verblijfskosten.

### 14.2 Vergoeding voor het toelatingsonderzoek

De aanvrager van het certificaat is voor het toelatingsonderzoek volgende vergoeding verschuldigd:

- de kosten voor de controlebezoeken berekend op basis van 820,00 EUR/ gepresteerde dag en 526,00 EUR/halve gepresteerde dag
- de eventuele verplaatsingskosten (inclusief verplaatsingsduur) en verblijfskosten voor het buitenland
- de kosten voor de studie van het certificatie dossier en de verslaggeving, berekend op basis van 820,00 EUR/ gepresteerde dag en 410,00 EUR/halve gepresteerde dag

De prijs van dit onderzoek is afhankelijk van de geografische ligging van de productieplaats, van de duur van de bezoeken en van de tijd nodig voor de studie van het certificatie dossier.

De kosten verbonden met eventuele controleproeven worden rechtstreeks gefactureerd door het laboratorium.

De juiste prijs voor het toelatingsonderzoek wordt voor elk bedrijf afzonderlijk vastgelegd in de overeenkomst met CERTIPRO®.

De vergoedingen betaald in het kader van het toelatingsonderzoek zijn niet terug vorderbaar door de aanvrager indien het certificaat geweigerd wordt.

### **14.3 Vergoeding tijdens de certificatieperiode**

De basisprijs voor de jaarlijkse certificatiebijdrage bedraagt € 0,015 /ton, met een minimum certificatiebijdrage voor 80.000 ton. Deze minimum certificatiebijdrage geldt niet voor de 2<sup>de</sup> en volgende gecertificeerde locatie van eenzelfde vergunninghouder. De facturatie van deze certificatiebijdrage gebeurt per kwartaal en wordt aan CERTIPRO® betaald.

De basisprijs van de vergoedingen voor de periodieke controlebezoeken bedragen €820,00/gepresteerde dag en €526,00/halve gepresteerde dag. Deze tarieven zijn eveneens van toepassing voor verlengde of extra controlebezoeken of enig ander onderzoek (vb. naar aanleiding van een gegronde schriftelijke klacht).

De basisprijs voor het dossierbeheer bedraagt €500/jaar per gecertificeerde locatie.

De financiële verplichtingen van de vergunninghouder tegenover de certificatie-instelling worden vastgelegd in de overeenkomst met CERTIPRO®. Dit geldt o.a. ook voor de eventuele verplaatsingskosten (inclusief verplaatsingsduur) en verblijfskosten voor het buitenland.

## **15 KLACHTEN**

### **15.1 Klachten met betrekking tot de gecertificeerde secundaire grondstoffen**

Indien bij CERTIPRO® een schriftelijke klacht wordt ingediend m.b.t. de gecertificeerde secundaire grondstof, beoordeelt ze de ontvankelijkheid ervan. Als de klacht ontvankelijk is, onderzoekt CERTIPRO® de gegrondheid van de klacht. CERTIPRO® is gerechtigd een onderzoek uit te voeren of te laten uitvoeren in de productie-eenheid aangaande de gemelde tekortkomingen of inbreuken. Dit onderzoek kan uitgebreid worden tot buiten de productie-eenheid, zo nodig na het verkrijgen van de nodige toelatingen van derden.

CERTIPRO® stelt de indiener van de klacht en de vergunninghouder schriftelijk in kennis van de ontvankelijkheid en de gegrondheid van de klacht en stelt hen nadien in kennis van de resultaten van het onderzoek.

De CERTIPRO® kan naar aanleiding van een gegronde klacht een sanctie betekenen aan de vergunninghouder, vergezeld van diverse maatregelen, overeenkomstig de bepalingen van artikel 16.

Als blijkt dat een klacht gegrond is, verhaalt CERTIPRO® de kosten van de behandeling van de klacht op de vergunninghouder. In het tegenovergestelde geval kan CERTIPRO® de kosten verhalen op de indiener van de klacht.

### **15.2 Bescherming van het QUAREA-logo**

Indien bij CERTIPRO® een schriftelijke klacht wordt ingediend die betrekking heeft op het misbruik van het QUAREA-logo of op een onrechtmatige verwijzing naar de verwijzingspecificaties waarvoor de certificatie van toepassing is, beoordeelt CERTIPRO® de ontvankelijkheid van de klacht. Indien de klacht

ontvankelijk is, neemt CERTIPRO<sup>®</sup>, binnen de haar volgens artikel. 4.1. toebedeelde taken, de nodige stappen.

## **16 SANCTIES**

De certificatie-instelling is gerechtigd sancties te betekenen en alle nodige maatregelen te nemen bij vaststelling van een inbreuk op of van een tekortkoming op het vlak van:

- de conformiteit van het product;
- de reglementaire bepalingen;
- bijzondere schikkingen die getroffen zijn door de certificatie-instelling in het kader van de certificatie.

Een sanctie kan betrekking hebben op een gedeelte of op het geheel van de gecertificeerde productie. Ze kan ertoe leiden dat de zelfcontrole of de externe controle verscherpt wordt, en dat de certificaat-houder diverse verplichte maatregelen opgelegd krijgt. De vergunninghouder wordt ertoe aangemaand alle nodige correctieve acties te ondernemen om de inbreuk of tekortkoming recht te zetten, en om herhaling van de inbreuk of de tekortkoming te vermijden.

De sancties worden vastgesteld in het intern reglement van de certificatie-instelling. Sancties worden genomen volgens de ernst van de inbreuk of de tekortkoming.

Voor elke inbreuk of tekortkoming bepaalt de certificatie-instelling, op basis van de reglementaire bepalingen, de vaststellingen van de certificatie-instelling en van de door haar opgebouwde jurisprudentie, de wenselijkheid om een sanctie te betekenen. De certificatie-instelling bepaalt eventueel ook de graad van de sanctie, de duur, de eventuele bijkomende maatregelen die genomen moeten worden, en legt, indien nodig, een boete op.

Gedurende de periode waarin een producent gesanctioneerd is, met een beperking van de levering of met bijkomende extra controles, en gedurende de periode van zes maanden daarna, kan een producent geen beroep doen op een andere certificatie-instelling dan de certificatie-instelling die zijn certificaat heeft afgeleverd en die de sanctie heeft uitgesproken.

## **17 BEROEP**

### **17.1 Gehoor**

De vergunninghouder die het oneens is met een beslissing die genomen is door de certificatie-instelling of met een sanctie die betekend is door de certificatie-instelling, heeft het recht gehoord te worden door de certificatie-instelling.

De vraag om gehoord te worden, wordt schriftelijk ingediend binnen de 10 kalenderdagen na de betekening van de bestreden beslissing van de certificatie-instelling.

De door de certificatie-instelling genomen beslissingen en de betekende sancties worden door een verzoek om gehoor niet opgeschort.

### **17.2 Beroep**

De vergunninghouder die het oneens is met een beslissing van de certificatie-instelling over de sanctionele opschorting of de intrekking van zijn certificaat, heeft het recht beroep aan te tekenen tegen die beslissing bij de certificatie-instelling.

Beroep wordt aangetekend met een aangetekende brief binnen tien werkdagen na de betekening van de bestreden beslissing van de certificatie-instelling of binnen de tien werkdagen na gehoord te zijn geweest door de certificatie-instelling.

Een sanctionele opschorting of intrekking van het certificaat wordt niet opgeschort als de vergunninghouder beroep aantekent.

## BIJLAGE A: Proefmethode detectie teer in asfalt

Uit het proefmonster worden de stenen > 8 mm afgezeefd.

Voor het aanbrengen van de PAK spraytest moet het analysemonster goed droog zijn. Het monster wordt daarom gedroogd bij een temperatuur van max. 40°C (aan de lucht al dan niet onder geforceerde luchtstroom of in een droogstoof bij max. 40°C). In elk geval moet een afvoer voor de droogdampen voorzien worden.

Eventueel aanhechtende deeltjes, zand, etc. kunnen verwijderd worden met een borstel

De stenen >8 mm uit het analysemonster worden gewogen en daarna in één laag uitspreid over een oppervlak van 0,5 x 0,5 m.

Spuitbus "PAK spraytest" voor gebruik goed schudden (minimaal 30 s)

Het oppervlak met stenen > 8 mm volledig en homogeen besproeien met de spuitbus.

Minimaal 15 min laten drogen.

Indien alle stenen duidelijk helder wit gekleurd blijven is het monster niet-teerhoudend.

Een geelachtige verkleuring geeft aanleiding tot teerhoudendheid van het onderzochte monster. In dit geval moeten de verkleurde stenen (in een donkere of verduisterde omgeving) bekeken worden met een UV-lamp (bij golflengte van 366nm). UV-belichting op teerhoudende delen en/of lagen in de stenen geeft aanleiding tot UV-fluorescentie, wat een beter onderscheidend vermogen heeft (zie foto).

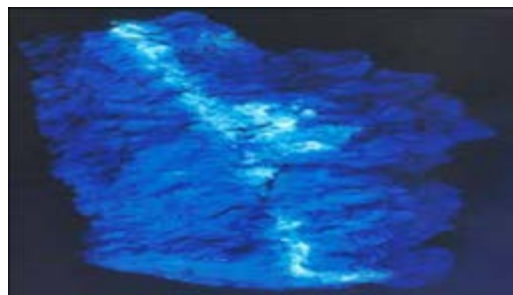
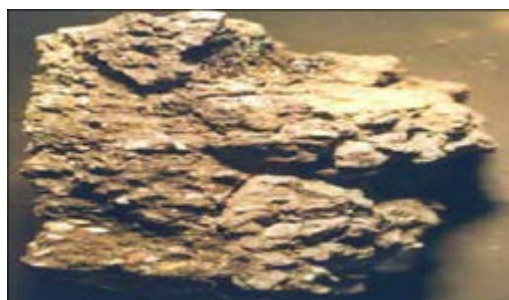
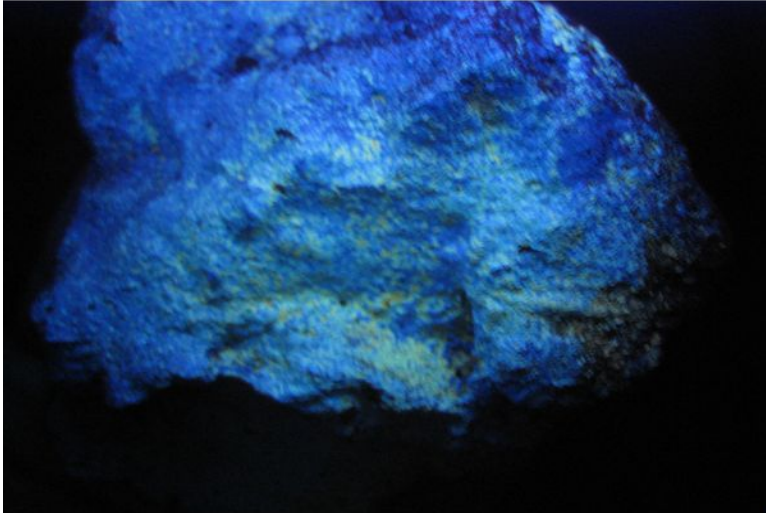


Foto linksboven: asfaltpuin met teerhoudende hechtlaag

Foto rechtsboven: na toepassing met de PAK spraytest

Foto linksonder: na toepassing PAK spraytest en bekeken met UV-lamp

Positieve test onder uv-licht:



Positieve test onder daglicht:



## BIJLAGE B: Interne controle op de verontreiniging met asbest

Voor het onderscheid tussen hechtgebonden en niet-hechtgebonden vezels wordt verwezen naar de materiaalindeling van de CMA-bijlage.

De monsterneming is gebaseerd op de principes van NBN EN 932-1 en van de CMA.

### 20 kg-methode

Het verkregen monster wordt gedroogd in een geventileerde oven op een temperatuur van 105 °C (40 °C voor asfaltgranulaten).

Het gewicht van het droge veldmonster wordt bepaald.

Het gedroogde monster wordt gezeefd in de zeven van 16 mm, 8 mm en 4 mm.

Van elke verkregen fractie worden de asbestverdachte materialen geselecteerd (fractie 16+, (8-16) en (4-8)). Het gewicht asbestverdachte materialen wordt per fractie bepaald en opgedeeld in hechtgebonden en niet-hechtgebonden asbestverdacht materiaal.

De totale hoeveelheid vezels op het monster wordt als volgt bepaald:

Neem het totale drooggewicht van alle hechtgebonden asbestverdachte materialen.

Dat gewicht wordt vermenigvuldigd met 0,15. (De concentratie van de vezels wordt gelegd op 15%.)

Deel dat gewicht door het drooggewicht van het totale oorspronkelijke veldmonster.

U verkrijgt dan de concentratie hechtgebonden (vezels in) verdacht materiaal  $C_H$ .

Neem het totale drooggewicht van alle niet-hechtgebonden asbestverdachte materialen.

Deel dat gewicht door het totale drooggewicht van de afgezeefde fractie groter dan 4 mm.

U verkrijgt dan de concentratie niet-hechtgebonden (vezels in) verdacht materiaal  $C_{NH}$ .

De totale concentratie aan vezels wordt als volgt bepaald:

$$C_T = C_H + 10 \times C_{NH}$$

### 80 l-methode

Zeef het 80 l-monster in een zeef van 16 mm. U verkrijgt een fractie die groter is dan 16 mm (grove fractie) en een fractie die kleiner is dan 16 mm (fijne fractie).

#### *Bepaling asbestverdacht materiaal grove fractie*

Selecteer de hechtgebonden en de niet-hechtgebonden asbestverdachte materialen uit de fractie die groter is dan 16 mm.

Droog de hechtgebonden en de niet-hechtgebonden asbestverdachte materialen in een goed geventileerde oven op 105 °C. Noteer het gewicht van de gedroogde hechtgebonden en niet-hechtgebonden asbestverdachte materialen ( $M_{NHAV16}$  en  $M_{HAV16}$ ).

$M_{NHAV16}$ : massa niet-hechtgebonden asbestverdacht materiaal dat gevonden is in de zeef van 16 mm, uitgedrukt in kg;

$M_{HAV16}$ : massa hechtgebonden asbestverdacht materiaal dat gevonden is in de zeef van 16 mm, uitgedrukt in kg;

#### *Bepaling asbestverdacht materiaal fijne fractie*

Als het materiaal dat kleiner is dan 16 mm, meer dan 20 liter bedraagt, wordt het fijne materiaal met behulp van een spleetverdeler gereduceerd tot ongeveer 10 liter. In dat geval moet u de verkregen massa's



asbestverdacht materiaal vermenigvuldigen met 2 om de werkelijke fracties asbestverdacht materiaal in het veldmonster te berekenen voor de fractie die kleiner is dan 16 mm. In alle andere gevallen wordt de totale hoeveelheid materiaal dat kleiner is dan 16 mm, onderzocht op asbestverdacht materiaal.

Het verkregen monster fijne fractie wordt gewogen (nat gewicht fijne fractie  $M_{nff}$ ) en daarna in een goed geventileerde oven gedroogd bij een temperatuur van 105 °C (40 °C voor asfaltgranulaten). Het drooggewicht wordt bepaald (drooggewicht fijne fractie  $M_{dff}$ ).

Het monster wordt gezeefd in de zeven van 8 en 4 mm. Van de verkregen fracties ((8-16) en (4-8)) worden de hechtgebonden en de niet-hechtgebonden asbestverdachte materialen en de gewichten als dusdanig bepaald:  $M_{NHAV8}$  en  $M_{NHAV4}$   $M_{HAV8}$  en  $M_{HAV4}$

$M_{NHAV8}$ : massa niet-hechtgebonden asbestverdacht materiaal dat gevonden is in de zeef van 8 mm, in kg;

$M_{HAV4}$ : massa hechtgebonden asbestverdacht materiaal dat gevonden is in de zeef van 4 mm, in kg;

$M_{NHAV8}$ : massa niet-hechtgebonden asbestverdacht materiaal dat gevonden is in de zeef van 8 mm, in kg;

$M_{HAV4}$ : massa hechtgebonden asbestverdacht materiaal dat gevonden is in de zeef van 4 mm, in kg;

#### *Bepaling concentratie vezels*

Het drooggewicht van het oorspronkelijke monster wordt als volgt bepaald:

waarin:

$$M_{loc} = (V \times n_s) \times \left( \frac{M_{dff}}{M_{nff}} \right)$$

V: het volume van het totale oorspronkelijke mengmonster op locatie, in liter;

$n_s$ : de dichtheid van het puinmateriaal, in kg/dm<sup>3</sup>;

$M_{dff}$ : de massa van het gedroogde analysemonster fijne fractie (< 16 mm), in kg;

$M_{nff}$ : de massa van het veldvochtige analysemonster fijne fractie (< 16 mm), in kg;

$M_{loc}$ : het drooggewicht van het totale monster, genomen te velde, in kg.

De concentratie mogelijk asbest op het totale staal wordt als volgt bepaald:

$$C_T = 0,15 * [M_{HAV16} / M_{loc} + (M_{HAV8} + M_{HAV4}) / M_{dff}] + 10 \times (M_{NHAV16} / M_{loc} + (M_{NHAV8} + M_{NHAV4}) / M_{dff})$$

Opmerking: de waarde van 15% asbestvezels werd overgenomen uit de tabel uit de CMA/2/II/A.17. Dit percentage is een inschatting.

## **Bijlage C: Indeling van de geometrische, fysische fysico-chemische eigenschappen (volgens FprEN 16236:2012) (informatief)**

### **Geometrische eigenschappen:**

NBN EN 933-1 Beproevingmethoden voor geometrische eigenschappen van toeslagmaterialen - Deel 1 : Bepaling van de korrelverdeling – Zeefmethode

NBN EN 933-3 Beproevingmethoden voor geometrische eigenschappen van toeslagmaterialen - Deel 3 : Bepaling van korrelvorm – Vlakheidsindex

NBN EN 933-5 Beproevingmethoden voor geometrische eigenschappen van granulaten - Deel 5 : Bepaling van het percentage aan gebroken oppervlakken in grove granulaten

NBN EN 933-9 Beproevingmethoden voor geometrische eigenschappen van toeslagmaterialen - Deel 9: Beoordeling van fijn materiaal – Methyleenblauwproef

### **Fysische eigenschappen:**

NBN EN 1097-1 Beproevingmethoden voor de bepaling van fysische en mechanische eigenschappen van toeslagmaterialen - Deel 1 : Bepaling van de weerstand tegen afslijting (micro-Deval)

NBN EN 1097-2 Beproevingmethoden voor de bepaling van mechanische en fysische eigenschappen van toeslagmaterialen - Deel 2: Methoden voor de bepaling van de weerstand tegen verbrijzeling

NBN EN 1097-6 Beproevingmethoden voor de bepaling van mechanische en fysische eigenschappen van toeslagmaterialen - Deel 6: Bepaling van de dichtheid van de deeltjes en van de wateropname

### **Fysico-chemische eigenschappen:**

NBN EN 1744-1 Beproevingmethoden voor de chemische eigenschappen van toeslagmaterialen - Deel 1: Chemische analyse

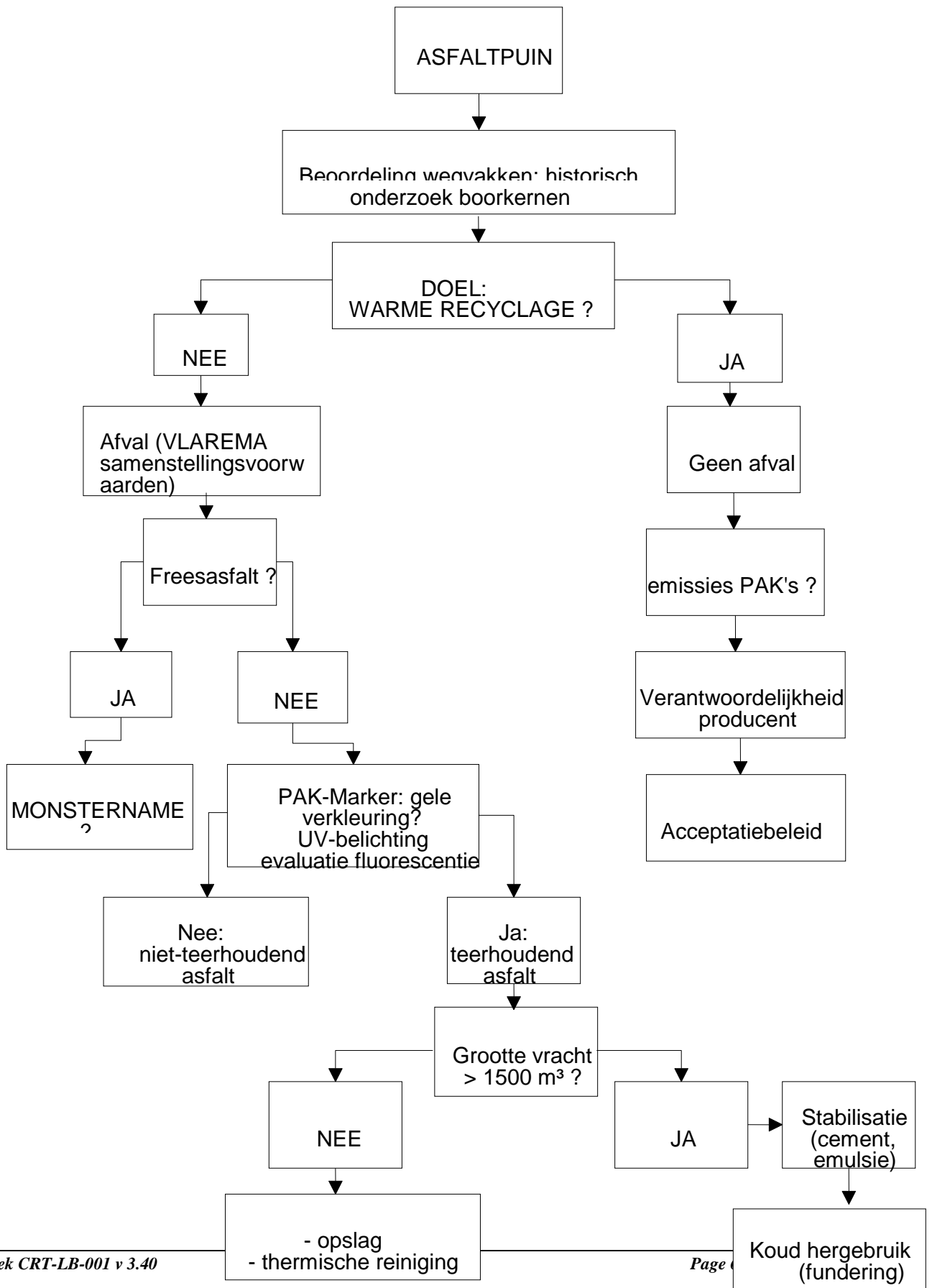
## **Bijlage D: Implementatie van BBT voor de verschillende milieucompartmenten (informatief)**

### **A Afval**

De producent mag enkel afvalstoffen aanvaarden waarvoor de milieuvergunning werd verleend. Hij dient de aangevoerde afvalstoffen te controleren op hun herkomst, oorsprong, aard en hoeveelheid. Het van kracht zijnde acceptatiereglement moet van die aard zijn dat de hoeveelheid restafval tot een strikt minimum kan worden beperkt.

Het acceptatiebeleid moet erop gericht zijn enkel afvalstoffen te aanvaarden waarvan de verwerking vergund en technisch mogelijk is. Zo moet er streng toegezien worden op de aanwezigheid van o.a. asbest en teer in asfalt. Wat asbest betreft, is het noodzakelijk dat de verantwoordelijke voor de acceptatie een opleiding heeft gehad voor de herkenning van asbest en asbesthoudende materialen.

Voor de detectie van de aanwezigheid van teer wordt de methode met de PAK- marker gebruikt. Men kan stellen dat asfalt teerhoudend is indien positief gereageerd wordt (gele verkleuring en/of fluorescentie onder UV- lamp) op de spraytest (PAK- marker). Bij positief resultaat mag het asfalt de installatie niet binnen tenzij er een vergunning werd afgeleverd voor de behandeling van gevaarlijk afvalstoffen. Voor de evaluatie van de verwerkingsmogelijkheden van gerecycleerde asfaltgranulaten wordt verwezen naar onderstaande flow-sheet.



## B Water

Waar mogelijk wordt gebruik gemaakt van niet-verontreinigd hemelwater voor de waterbevoorrading van de inrichting.

Teneinde het watergebruik te beperken worden de depots en de wegen enkel te besproeid bij droog weer en wind en wordt hiervoor bij voorkeur oppervlaktewater gebruikt of niet-verontreinigd hemelwater van daken. Dit laatste is slechts mogelijk indien het bedrijf over voldoende dakoppervlakte beschikt.

## C Lucht

De producent neemt de nodige organisatorische maatregelen om stofhinder te bestijden en verontreinigde stofemissie minimaal te houden. Hij evalueert de noodzaak van de aanleg van een aarden wal en andere bijkomende maatregelen om stofhinder te beperken.

Teneinde **stofemissies** op de aan – en afvoerwegen te beperken worden volgende BBT-technieken geïmplementeerd:

- verharde of semi-verharde wegen aanleggen op de bedrijfsterreinen
- onverharde wegen bevochtigen bij droog weer en wind en verharde wegen borstelen
- vervuiling van de openbare weg door voertuigen vermijden of verhelpen. Zo nodig dient hiervoor een wielwasinstallatie gebruikt te worden.

Om **stofemissies** bij op- en overslagactiviteiten te beperken zijn elk van de volgende technieken BBT:

- bij op- en overslag een aantal algemene maatregelen van goed beheer nemen waarbij de producent een keuze kan maken uit de volgende voorbeelden:
  - de locatie van depots en be- en verwerkingsinstallaties zo ver mogelijk van stofgevoelige objecten situeren. Hierbij dient tevens rekening te worden gehouden met de heersende windrichting.
  - een maximum opslaghoogte voor de opslag van stofgevoelig zand respecteren
  - de overslagapparatuur aanpassen in functie van het stortgoed (geen overbeladen grijpers bij stofgevoelig materiaal)
  - de gevulde grijpers bij overslag langzaam bewegen
  - de lege grijpers bij overslag in gesloten toestand terugvoeren
  - de overslaginstallaties regelmatig onderhouden.
  - de snelheid voor transportbanden aanpassen en te vol geladen transportbanden vermijden
  - de longitudinale as van de opslaghoop evenwijdig plaatsen met de overheersende windrichting. Dit is wel afhankelijk van site tot site: niet overal kan men voor deze plaatsing kiezen (grootte en vorm van bedrijfsterrein, ligging ervan,...)
  - bij overslag met hydraulische laadschoppen de juiste positie innemen om de materialen te lossen
  - bij hoge windsnelheden de overslag beperken
  - de laadklep reinigen met schop en borstel na het lossen van de vrachtwagens
- verslagpunten van transportbanden inkapselen
- sproeisysteem gebruiken bij de uitloop van de transportband voor stockage
- goede acceptatiepolitiek voeren om asbesthoudend afval te weren

Teneinde de **emissie van verbrandingsgassen** te beperken is het BBT om

- de verkeersbewegingen op het terrein zorgvuldig te plannen
- de installaties goed en regelmatig te onderhouden
- maatregelen te nemen om luchtmissies te reduceren door gebruik te maken van zwavelarme brandstof, loodvrije benzine, een katalysator en energiezuinige motoren

Indien op basis van de locatie van de installatie er een risico is op plaatselijke stofhinder worden één of meerdere maatregelen toegepast om de hinder te beperken

- de aanleg van aarden wallen, groenschermen, keermuren of schermen rond de opslagopen of terreinen.
- inkapselen van de installatie in een bedrijfsgebouw is een dure maatregel maar die in een aantal probleemgevallen een oplossing biedt.

#### D Geluid

Indien op basis van de locatie van de installatie er een risico is op *plaatselijke geluidshinder*, kunnen één of meerdere van de volgende maatregelen toegepast worden om deze hinder te beperken:

- een geluidswerende berm aanbrengen
- depots opwerpen aan de rand van de vergunde zones als geluidsbuffer
- de deelbronnen geheel of gedeeltelijk omkassen
- de storttrechters en afvoergoten voorzien van rubberen bekledingen
- geluidsdempers en –roosters gebruiken op in- en uitlaten van ventilatieopeningen en motoren
- geluidsarm materieel gebruiken voor overslag en transport, bv; silent-kit
- het achteruitrijd-alarm aanpassen aan het omgevingsgeluid
- de funderingen ontkoppelen bij trillingen
- lawaai vermijden afkomstig van laadkleppen van vrachtwagens en schrapen van laadbakken van wielladers

Andere bijzondere organisatorische maatregelen zijn mogelijk indien uit de evaluatie en beoordeling van de producent blijkt dat deze afdoende zijn om de geluidshinder te beperken.

#### E Bodem

In het kader van bodembescherming dient volgende techniek toegepast te worden:

- aanleg van een waterdichte bevloering voor de opslag van teerhoudend asfalt

#### F Energie

Om het energieverbruik te beperken worden elk van de volgende maatregelen toegepast:

- kiezen voor energiezuinige apparatuur bij de aanschaf van nieuwe apparatuur
- gebruiken van softstarters voor motoren en transportmiddelen
- gebruiken van sterddriehoekschakelingen om piekverbruik te vermijden
- in geval van een groot inductief verbruik, een condensatorbatterij gebruiken voor decompensatie van de cos phi
- frequentiegestuurde regelingen of toerentalregelingen gebruiken
- bij de aanschaf van nieuwe transformatoren kiezen voor toestellen met beperkte verliezen